



**ПАСПОРТ и РУКОВОДСТВО ПОЛЬЗОВАТЕЛЯ
ШТАБЕЛЕРА С ЭЛЕКТРОПОДЪЕМОМ
Модели SES.**

ВНИМАНИЕ! ТРАНСПОРТИРОВКА ШТАБЕЛЕРА ПРОИЗВОДИТСЯ ТОЛЬКО В ЕГО РАБОЧЕМ ПОЛОЖЕНИИ!

1. Предисловие.

1.1. Вы приобрели штабелер с электрическим подъемом и ручным перемещением серии SES.

Перед началом работы внимательно ознакомьтесь с инструкцией по эксплуатации и обслуживанию данного оборудования. Напоминаем Вам, что правильная эксплуатация и регулярные проверки – это залог стабильной и долгой работы оборудования.

1.2. Вся информация, содержащаяся в данном руководстве, основана на данных доступных Производителю на момент печати руководства.

Производитель оставляет за собой право вносить какие либо изменения в любое время без предварительного уведомления и без ответственности для себя.

ВНИМАНИЕ! Производитель не несет какую либо ответственность за поломку оборудования, если она произошла по вине владельца оборудования.

2. Эксплуатация.

2.1. Штабелеры данной серии предназначены для подъема, опускания и перемещения продукции, упакованной на поддонах любого стандарта.

2.2. Перемещение штабелера допускается по ровным полам и на короткие расстояния.

2.3. Запрещается использовать штабелер при углах наклона пола больше 1 градуса.

2.4. По окончании работ и при зарядке батареи используйте стояночный тормоз.

2.5. Штабелер имеет рукоятку, которая управляет поворотным колесом.

ВНИМАНИЕ! Категорически запрещается перемещать штабелер, используя рукоятку управления поворотным колесом. Перемещайте штабелер за ручки, установленные на мачте.

2.5. Устанавливайте поддон так, чтобы его центр тяжести совпадал с центром тяжести штабелера, иначе штабелер может опрокинуться.

2.6. Штабелеры поставляются с установленной аккумуляторной батареей, полностью готовые к эксплуатации.

2.7. Перед тем как приступить к работе, осмотрите штабелер на целостность основных составляющих штабелера. Какие либо механические повреждения должны отсутствовать на мачте штабелера, вилах захвата поддона, опорных консолях, гидроцилиндре, цепи подъема, колесах, роликах и защитном кожухе.

ВНИМАНИЕ! К работе со штабелером допускаются только квалифицированные работники, прошедшие инструктаж по технике безопасности при работе с грузоподъемными машинами и механизмами, и ознакомленные с данным руководством.

2.8. При осмотре штабелера особое внимание обратите на отсутствие каких либо масляных подтеков на самом штабелере и под ним. При наличии утечки масла немедленно сообщите об этом специалисту сервисной службы, не пытайтесь устранить неисправность сами.

ВНИМАНИЕ! Категорически запрещается использовать штабелер с негерметичной масляной системой. Попадание воздуха в систему может привести к падению груза с высоты или выходу из строя масляного насоса.

2.9. Штабелер укомплектован аккумуляторной батареей напряжением 12 Вольт и емкостью 130 Ампер/часов. Для зарядки батареи штабелер комплектуется выносным зарядным устройством.

3. Подготовка штабелера к работе.

3.1. Распакуйте штабелер.

3.2. Установите штабелер на стояночный тормоз, опустив рукоятку тормоза вниз (см. рисунок 1).



Рисунок 1.

3.3. Осмотрите штабелер на предмет отсутствия механических повреждений, которые он мог получить при транспортировке.

3.4. Проверьте комплектацию штабелера. Она состоит из:

- штабелер.....1 шт.
- ключ включения штабелера.....2 шт.
- рукоятка управления подъемом и опусканием.....1 шт.
- зарядное устройство.....1 шт.

3.5. Установите рукоятку управления подъемом и опусканием (см. рисунок 2).

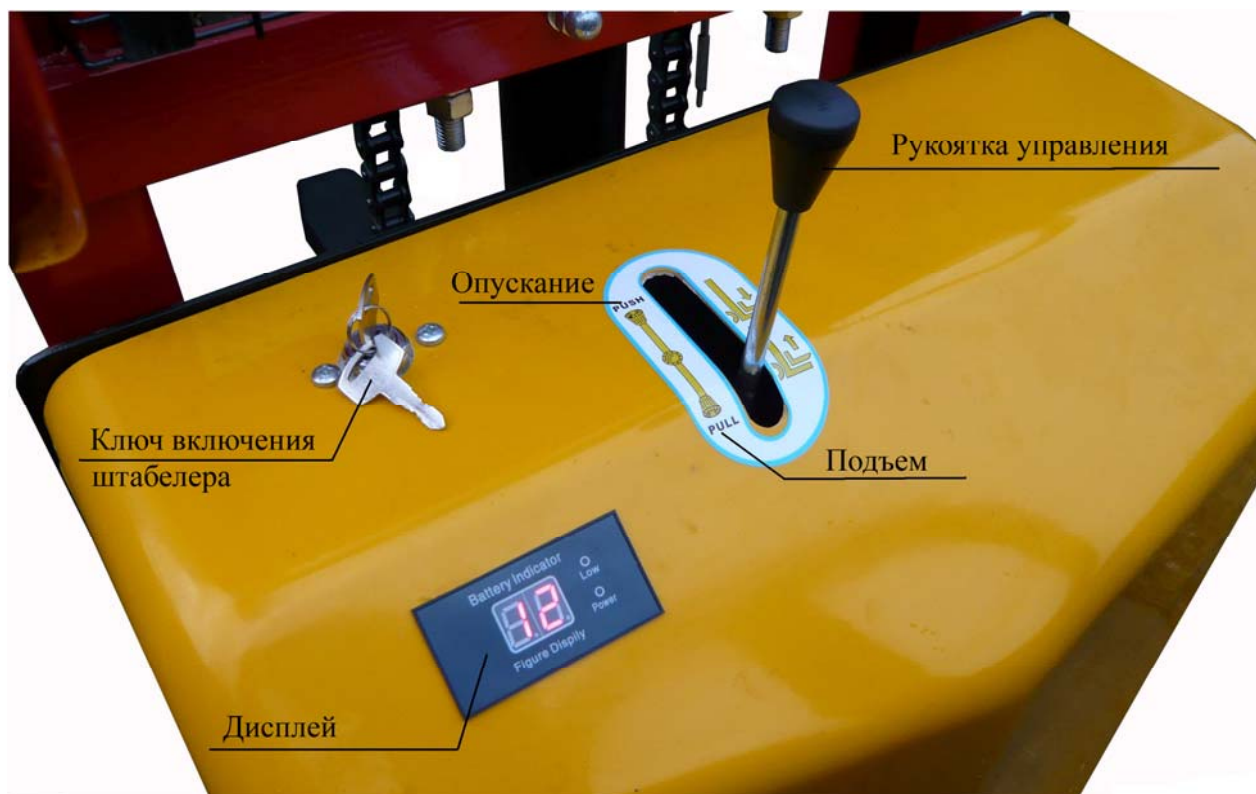


Рисунок 2.

3.6. Вставьте ключ в замок выключателя штабелера и поверните его по часовой стрелке (см. рисунок 2).

3.7. После включения штабелера дисплей начнет показывать уровень зарядки аккумуляторной батареи.

3.8. Не нагружая штабелер, установите рукоятку управления из среднего положения в положение «подъем» и, не отпуская рукоятку, поднимите вилы вверх до их остановки, после чего установите рукоятку в положение «опускание» и опустите вилы вниз до их полной остановки (см. рисунок 2). Повторите эту операцию 3-4 раза.

3.9. Проверьте штабелер на ходу при поднятых и опущенных вилах. Колеса и ролики должны вращаться свободно и не затруднять передвижение штабелера.

3.10. После завершения подготовительных работ проверьте штабелер на отсутствие утечек масла. Если таковые присутствуют - срочно обратитесь к специалистам сервиса или в организацию Поставщика.

4. Показания дисплея.

4.1. Дисплей несет функцию показаний степени зарядки аккумуляторной батареи, а также максимальный уровень насыщения аккумуляторной батареи при включенном зарядном устройстве.

4.2. Цифровой дисплей отражает напряжение аккумуляторной батареи (см. рисунок 3).

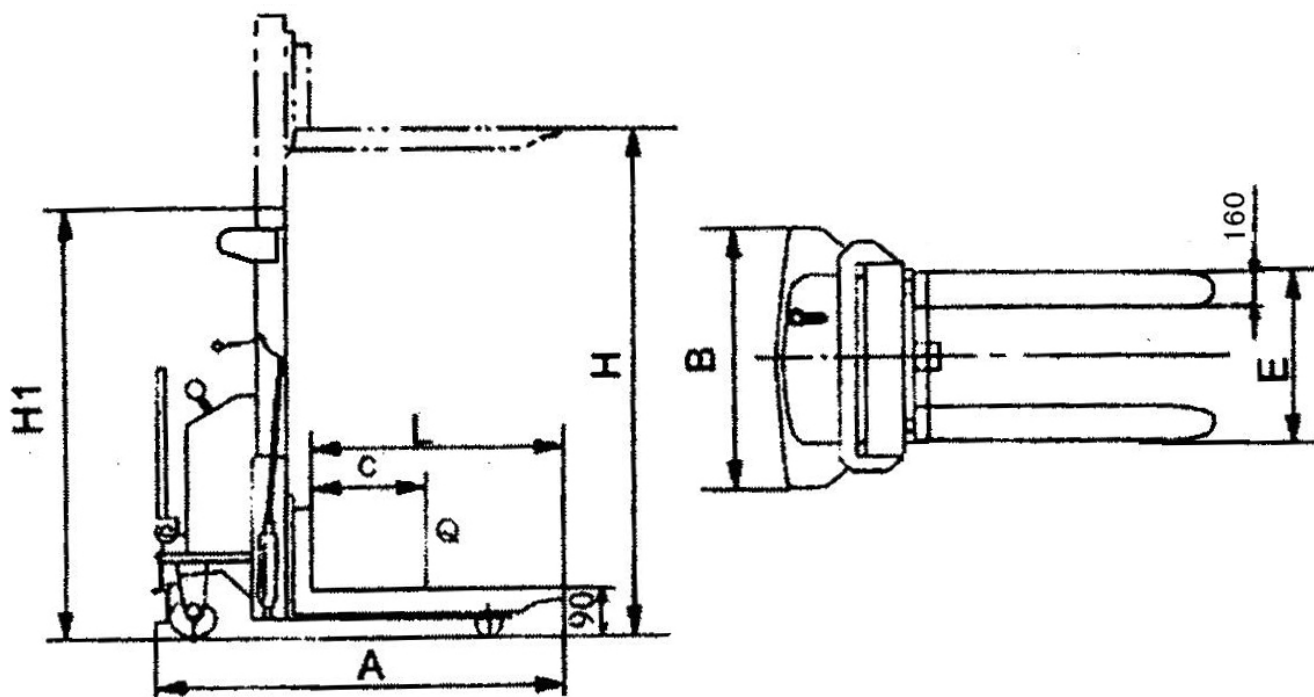
4.3. При критическом уровне зарядки аккумулятора загорается сигнальная лампочка «LOW» (см. рисунок 3).

4.4. При подключении к штабелеру зарядного устройства загорается лампочка «POWER» (см. рисунок 3).



Рисунок 3.

4. Технические характеристики.



Наименование/Модель	SES1016	SES1025	SES1035	SES1516	SES1525	SES1535
Грузоподъемность, кг.	1 000	1000	1000	1 500	1500	1500
Остаточная грузоподъемность, кг.	900	700	600	1350	1200	950
Высота подъема, м.	1600	2500	3500	1600	2500	3500
Длина вил, мм.	1150					
Ширина захвата (E), мм.	550					
Центр тяжести (C), мм.	450					
Рабочий проход Ast, мм	2150	2150	2150	2180	2180	2180
Радиус поворота, мм.	1 340	1 340	1 340	1 350	1 350	1 350
Двигатель подъема, В/кВт	12/1,5	12/1,5	12/1,5	12/2,5	12/2,5	12/2,5
Батарея, В/А.час	12/130	12/130	12/130	12/150	12/150	12/150
Длина (A), мм.	1730	1730	1730	1730	1730	1730
Ширина (B), мм	810	810	810	810	810	810
Высота (H1), мм.	2035	1840	2330	2035	1840	2330
Высота max поднятой мачты, мм.	2685	3140	3960	2685	3140	3960
Тип мачты	моно	дуплекс	дуплекс	моно	дуплекс	дуплекс
Вес, кг.	340	392	432	350	417	456

5. Порядок работы.

5.1. Для работы со штабелером допускаются только квалифицированные специалисты, прошедшие обучение и инструктаж по технике безопасности при работе с подъемно-транспортными машинами и механизмами.

5.2. Перед началом работ осмотрите штабелер на предмет механических повреждений основных частей:

- захватов;
 - мачты;
 - опорных консолей – аутригеров;
- и утечек масла.

5.3. Включите штабелер с помощью ключа и определите степень зарядки аккумуляторной батареи.

5.4. Снимите штабелер со стояночного тормоза и подведите к месту непосредственной работы.

5.5. Опустите захваты штабелера до нижнего положения, если паллета стоит на полу, или поднимите захваты до уровня паллеты, если она стоит на высоте.

5.6. Убедитесь, что вес паллеты не превышает максимальной грузоподъемности штабелера и центр тяжести не превышает установленного значения штабелера. Если центр тяжести выходит за установленные значения и выровнять его невозможно, то вес паллеты не должен превышать 2/3 максимальной грузоподъемности штабелера или его остаточной грузоподъемности.

5.7. Подведите захваты штабелера под паллету так, чтобы паллета уперлась в каретку захватов.

5.8. Поднимите паллету на высоту, при которой паллета не будет мешать движению штабелера.

5.9. Аккуратно, за ручки на мачте и используя поворотное колесо с приводом от рукоятки, подвезите паллету к месту загрузки или снимите паллету с полки стеллажа.

5.10. При загрузке паллеты на стеллаж или в кузов машины подвезите паллету перпендикулярно к полке стеллажа или кузову машины и поднимите паллету на высоту чуть выше плоскости стеллажа или кузова так, чтобы она не мешала дальнейшему продвижению штабелера.

5.11. Подайте паллету на нужную длину и опустите ее на полку стеллажа или на пол кузова автомобиля.

- 5.12. Приподнимите захваты штабелера так, чтобы они легко вышли из под паллеты, отведите штабелер и опустите захваты в нижнее положение.
- 5.13. При выгрузке паллеты со стеллажа или из кузова автомобиля не держите ее на высоте. Как только паллета выйдет за пределы стеллажа или кузова автомобиля, опустите ее на минимальную высоту, но так, чтобы паллета не мешала движению штабелера, и переместите ее в отведенное место.
- 5.14. Штабелер не предназначен для перемещения паллет или их сортировки. Для этого используйте гидравлические тележки.
- 5.15. По окончании работ отвезите штабелер в отведенное для него место, выключите его, включите стояночный тормоз и сдайте ключ ответственному лицу или руководителю.
- 5.13. Во время работы следите за уровнем зарядки аккумуляторной батареи. Когда батарея разрядится до критического уровня, необходимо закончить работу с использованием данного штабелера и отвести его для зарядки аккумуляторной батареи.

6. Зарядка аккумуляторной батареи.

- 6.1. Штабелер поставляется в комплекте с аккумуляторной батареей и автономным зарядным устройством. Напряжение батареи составляет 12 Вольт, емкость в зависимости от грузоподъемности, 130 или 150 Ампер/часов.
- 6.2. Аккумуляторная батарея обслуживается и при правильной эксплуатации срок ее службы составляет от одного года до полутора лет. Перед установкой батарея заряжается на заводе – изготовителе.
- 6.3. Осмотр батареи производится один раз в неделю. Проверяется уровень электролита и при необходимости в отсеки батареи доливается дистиллированная вода.
- 6.4. Если дисплей показывает нормальный уровень зарядки, то не рекомендуется сразу ставить батарею на зарядку, а довести ее до полной разрядки и после этого зарядить.
- 6.5. Зарядка батареи осуществляется через стандартный разъем, который находится с боку агрегатного отсека штабелера со стороны стояночного тормоза (см. рисунок 4).



Рисунок 4

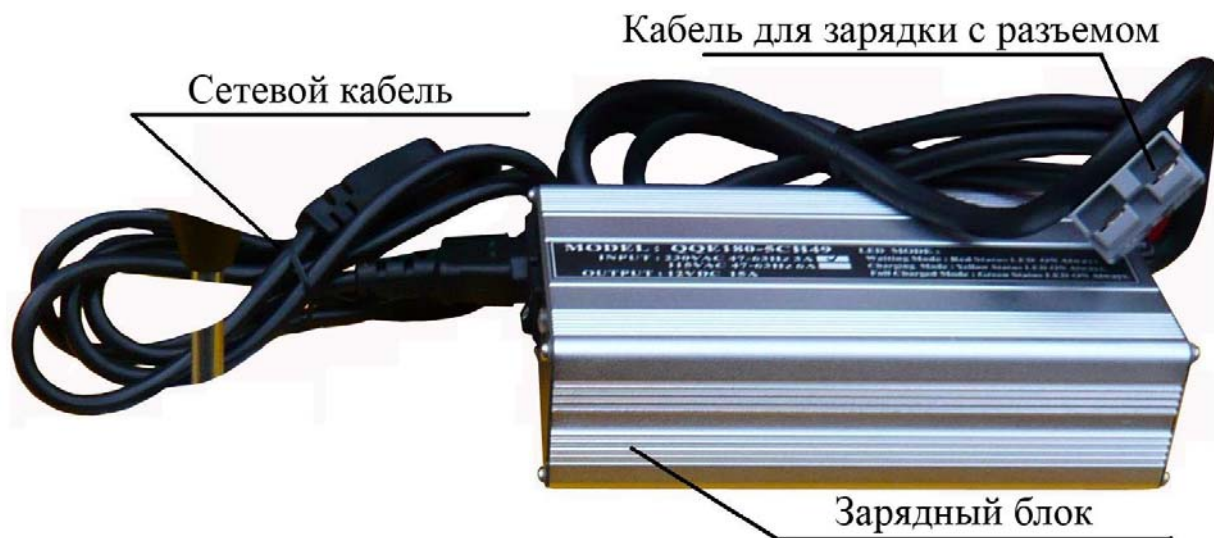
6.6. Зарядку штабелера необходимо производить в хорошо проветриваемом помещении с температурой воздуха не ниже 10 град.С. Если в парке имеется несколько штабелеров, то помещение в обязательном порядке должно быть оборудовано приточно-вытяжной вентиляцией.

6.7. Время зарядки нормальной батареи не должно превышать 10-ти часов. После зарядки батареи разъем зарядного устройства необходимо отключить от штабелера. При включенном разъеме - питание штабелера блокируется.

7. Зарядное устройство.

7.1. Зарядное устройство – стандартное, входит в комплект штабелера. Комплектация устройства:

- зарядный блок с кабелем и разъемом.....1 шт.
- сетевой кабель.....1 шт.



7.2. Питание зарядного устройства от сети переменного тока напряжением 220 Вольт и частотой 50 Гц.

ВНИМАНИЕ! Розетка питания зарядного устройства должна быть обязательно заземлена. Сечение кабеля питания розетки должно быть не меньше сечения кабеля питания зарядного устройства.

7.3. После завершения зарядки батареи зарядное устройство должно быть обесточено.

8. Меры безопасности при работе со штабелером.

- 8.1. Для работы на штабелере допускается только квалифицированный персонал.
- 8.2. Запрещается работать штабелером при низком уровне зарядки батареи.
- 8.3. Запрещается работать штабелером, если имеются утечки масла.
- 8.4. Запрещается работать штабелером на наклонных поверхностях.
- 8.5. Запрещается поднимать грузы, вес которых превышает максимальную грузоподъемность штабелера, либо грузоподъемность при подъеме груза на высоту - остаточную грузоподъемность.

ВНИМАНИЕ! Категорически запрещается поднимать штабелером людей!

8.6. Все регламентные и ремонтные работы, технические осмотры должны производиться в специально отведенных местах и только квалифицированным персоналом.

9. Техническое обслуживание.

9.1. *Ежедневный осмотр* производится оператором штабелера перед началом каждой смены. В него входит:

- визуальный осмотр всех видимых основных частей на предмет механических повреждений (мачта подъемника, гидравлический цилиндр, захваты, аутригеры, защитный кожух механической части);
- визуальный осмотр колес и роликов штабелера на предмет степени износа полиуретанового покрытия, целостности обода колес, работы поворотного механизма и работы поворотного колеса;
- визуальный осмотр на наличие утечки масла из гидравлической системы. При наличии каких - либо подозрений на утечку масла – необходимо срочно сообщить об этом в службу сервиса;

9.2. *Квартальный технический осмотр* производится службой сервиса и включает в себя:

- ежедневный осмотр;
- осмотр управления штабелером;
- осмотр механической части штабелера;
- проверка уровня масла в системе;
- очистка и смазка всех трущихся частей, поворотного механизма, цепей подъема и их приводов, а также подшипников колес и роликов.

9.3. *Сезонное обслуживание* включает в себя замену масла в системе, производится службой сервиса 1 раз в 6 месяцев.

9.4. *Годовое обслуживание* производится службой сервиса и включает в себя ежедневный осмотр, квартальный осмотр, сезонный осмотр, осмотр аккумуляторной батареи, осмотр соединений шлангов высокого давления, осмотр подъемных цепей;

Применимые масла:

- лето: масло марки 46сST или аналог.
- зима: масло марки 32сST или аналог.

9.5. Замена масла производится в следующем порядке:

- захваты штабелера опустите в нижнее положение;
- отсоедините шланги высокого давления от гидроцилиндра внизу и от емкости с маслом.
- включите штабелер на подъем и проконтролируйте полный слив масла из системы;
- подсоедините шланги высокого давления к гидроцилиндру штабелера и к емкости с маслом.;
- залейте масло в емкость и начните подъем;
- по мере необходимости доливайте масло в гидросистему через емкость;
- сделайте несколько контрольных подъемов – опусканий и убедитесь в отсутствии воздуха в гидросистеме штабелера;

9.6. При выходе из строя аккумуляторной батареи - она подвергается замене и утилизации. Срок службы аккумуляторной батареи составляет от одного года до полутора лет.

10. Гарантийные обязательства.

10.1. Завод изготовитель и фирма Поставщик принимают на себя гарантийные обязательства по качественной работе изделия в соответствии с его заявленными характеристиками в течении 12 месяцев со дня передачи Покупателю.

10.2. Гарантийному ремонту подвергаются штабелеры, у которых в процессе эксплуатации, выявились скрытые заводские дефекты.

10.3. Гарантийный ремонт не производится если штабелер:

- эксплуатировался с нарушением требований настоящего Руководства пользователя.
- если штабелер не проходил плановых технических осмотров.

10.4. Гарантийные обязательства не распространяются на:

- аккумуляторную батарею;
- колеса и ролики штабелера;

10.5. Гарантийный ремонт производится на основании Гражданского Кодекса Российской Федерации для юридических лиц и на основании закона «О защите прав потребителей» для физических лиц.

ВНИМАНИЕ! Штабелер является изделием повышенной технической сложности. Перед ремонтом по гарантии обязательна техническая экспертиза повреждения. Экспертиза проводится представителем технической службы организации Поставщика или независимыми экспертами за счет Потребителя в рамках предусмотренных законодательством.

11. Сведения о продаже:

Модель штабелера _____

Серийный номер штабелера _____

Дата продажи « _____ » _____ 20 ____ год.

Номер накладной _____

М.П.

ВНИМАНИЕ! При передаче штабелера другому собственнику или арендатору настоящий Паспорт передается вместе со штабелером с обязательной отметкой или по Акту приема передачи.

Собственник _____
(наименование юридического или физического лица владельца штабелера)

передаю штабелер модель _____ заводской № _____

(наименование юридического или физического лица, принимающего штабелер)

в следующей комплектации:

Подписи сторон:

Таблица сведений о ремонте:

Ч/М/Г	Причина неисправности и при каком осмотре обнаружена	Наименование отремонтированных или замененных частей	ФИО мастера	Подпись

Таблица замены масла/аккумулятора:

Ч/М/Г	Марка масла/аккумулятора	ФИО мастера	Подпись

ВНИМАНИЕ! БЕЗ, ПРАВИЛЬНО ЗАПОЛНЕННЫХ, ТАБЛИЦ ШТАБЕЛЕР В РЕМОНТ ПО ГАРАНТИИ НЕ ПРИНИМАЕТСЯ!