

БЛОК МОНТАЖНЫЙ

Паспорт и руководство пользователя.



Модели

PB10 – 1,0 тн.

PB20 – 2,0 тн.

PB32 – 3,2 тн.

PB64 – 6,4 тн.



1. Назначение

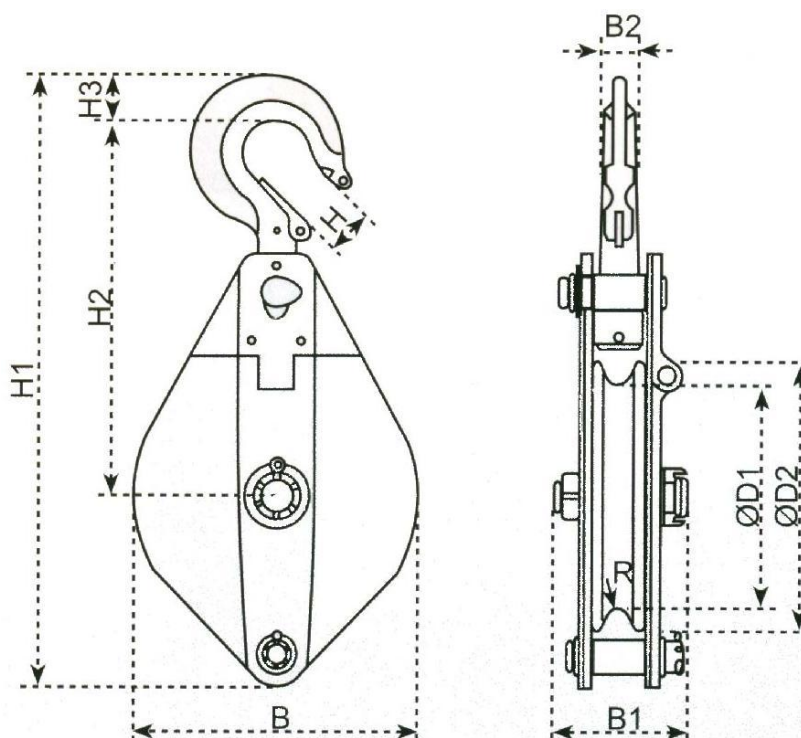
Блоки монтажные предназначены для комплектования грузоподъемных механизмов с ручным и электрическим приводом.

ВНИМАНИЕ! Категорически запрещается использовать блоки для подъема и/или перемещения людей.

Запрещается использование блоков во взрыво и пожароопасных средах и в помещениях с высокой концентрацией химически активных веществ и паров.

2. Технические характеристики:

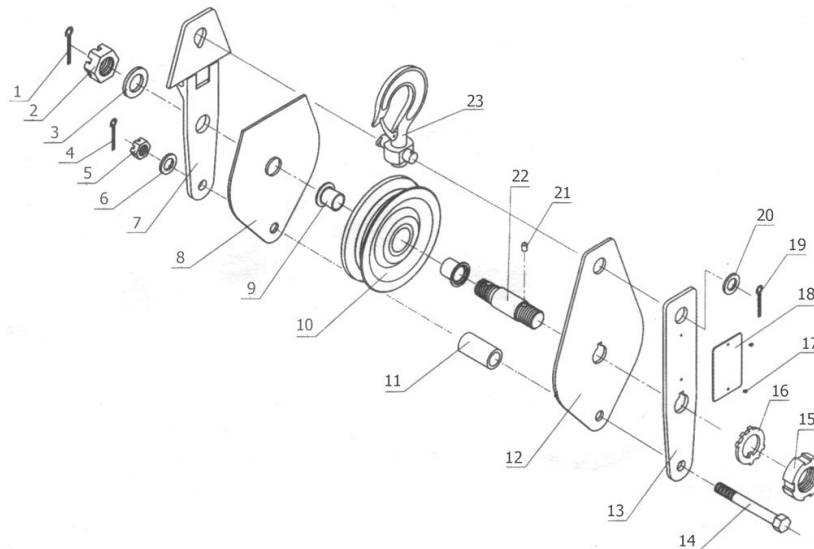
Модель	Грузоподъемность, тн.	Диаметр каната, мм	Вес, кг.
РВ10	1,0	7,0	3,3
РВ20	2,0	13,0	8,9
РВ32	3,2	15,0	15,5
РВ64	6,4	18	26,5



3. Размеры (мм):

Модель	B	B1	B2	C	D1	D2	L	L1	L2	R
РВ10	118	76	17	23	85	105	305	200	23	4
РВ20	199	92	24	27	150	190	425	263	30	7
РВ32	230	108	28	31	180	220	496	295	40	9
РВ64	270	116	35	42	210	260	655	375	47	10

4. Составные части блока:



№	Наименование	№	Наименование
1	Шплинт	13	Щека
2	Гайка	14	Стяжной болт
3	Шайба	15	Гайка
4	Шплинт	16	Шайба контрольная
5	Гайка	17	Заклепка
6	Шайба	18	Шильдик
7	Щека с откидной частью	19	Шплинт
8	Корпус	20	Шайба
9	Подшипник	21	Штифт
10	Ролик	22	Ось
11	Втулка	23	Крюк на вертлюге
12	Корпус		

5. Порядок работы.

Распаковать блок и проверить его на отсутствие каких либо механических повреждений на крюке(23) и ролике(10).

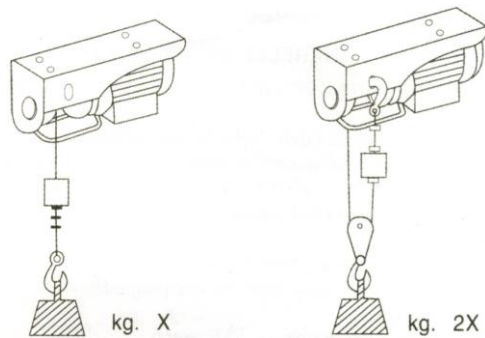
Подготовить место куда будет подвешиваться блок. Убедитесь, что приспособление выдержит блок с номинальной нагрузкой.

Подготовьте канат. Поверните крюк(23) по оси вертлюга до совмещения фиксатора с отверстием в щеке(7) и откиньте щеку.

Заправьте канат через паз на ролик и повторите 5.3 в обратном порядке. Избегайте попадание каната между роликом и корпусом.

Подвесьте блок, нагрузите его весом выше номинального на 10%, поднимите груз и выдержите в течении 15-20 минут.

6. Данные блоки можно использовать в качестве отводных, что повысит грузоподъемность механизмов в 2 раза, но уменьшит скорости подъема или протяжки в 2 раза. При использовании блока как отводного, помните, что блок подбирается в соответствии с весом поднимаемого или перемещаемого груза.



7. Меры безопасности:

Не перегружайте блок.

Избегайте попадание каната между роликом и корпусом.

Не допускайте отклонение ролика от оси крюка больше чем 6° .

8. Техническое обслуживание:

Ревизию блока необходимо проводить не менее двух раз в год. При этом необходимо блок полностью разобрать, заменить изношенные детали и части блока. Собрать, предварительно смазать трущиеся и вращающиеся части блока твердой смазкой типа «ЛИТОЛ-24».

9. Сведения о производителе:

Блоки произведены Заводом «EuroLift», China. Завод сертифицирован по ISO9001-2000. Изделие соответствует стандартам CE и GS.

Товар не подлежит обязательному сертифицированию на основании постановления № 1013 от 13 августа 1997г. об утверждении перечня товаров, подлежащих обязательной сертификации (в ред. Постановления Правительства РФ от 17.12.2005 № 775)

10. Гарантийные обязательства:

10.1 На основании «Гражданского Кодекса РФ» и Закона РФ «О защите прав потребителя» на лебедку устанавливается гарантийный срок 12 месяцев с даты продажи лебедки.

10.2 В целях определения причин отказа и/или характер повреждений блока проводится техническая экспертиза в сервисном центре, в сроки, оговоренные Законом РФ.

10.3 Гарантии распространяются на все поломки, вызванные дефектами изготовления, материала или конструкции.

10.4 Гарантии не распространяются на повреждения, возникшие в результате естественного износа, плохого ухода, неправильного использования или грубого обращения, а так же на изделие со следами несанкционированного вмешательства в устройство изделия.

11. Отметки о продаже.

С требованиями безопасности, рекомендациями по уходу и с условиями гарантии ознакомлен и согласен. Претензий к внешнему виду и комплектности поставки не имею.

Покупатель _____

Дата продажи « _____ » _____ 20 ____ г.