

# BR 30/4 C

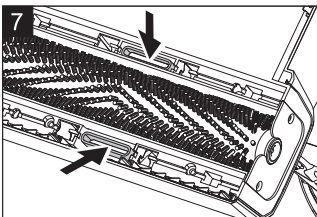
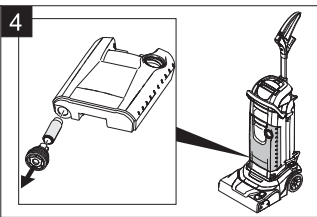
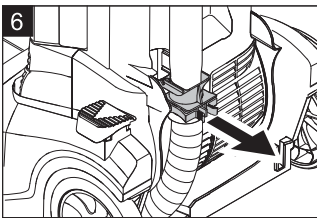
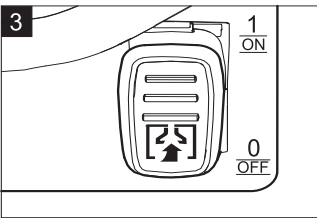
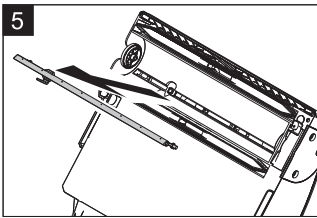
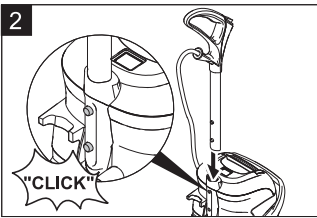
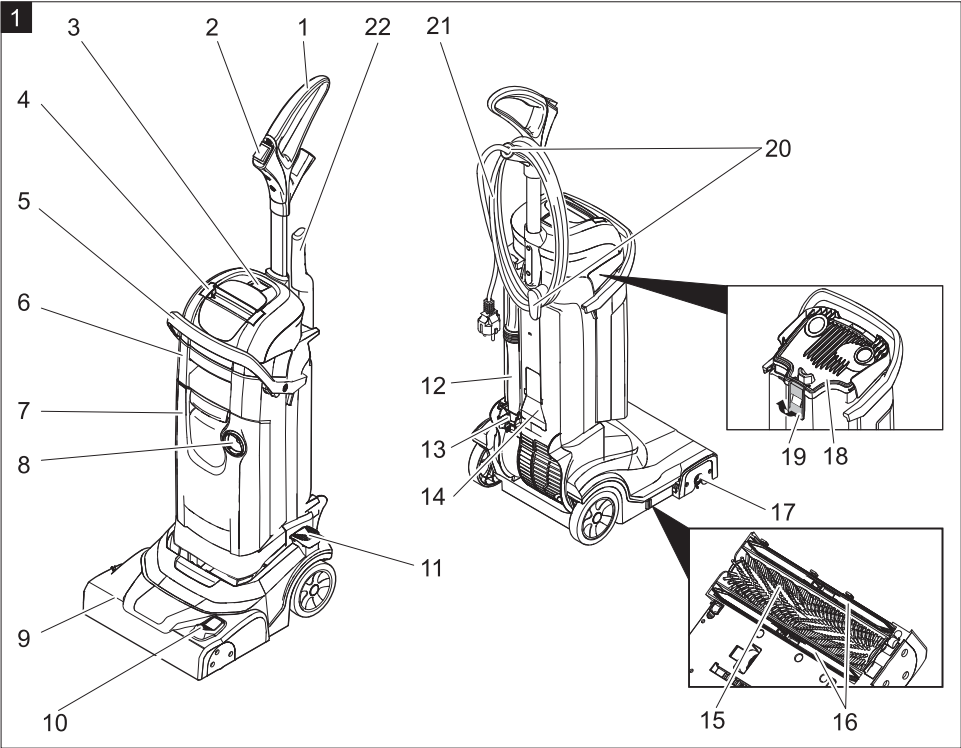
## BR 30/4 C Adv




Deutsch	3
English	10
Français	17
Italiano	24
Nederlands	31
Español	38
Português	45
Dansk	52
Norsk	59
Svenska	66
Suomi	73
Ελληνικά	80
Türkçe	88
Русский	95
Magyar	103
Čeština	110
Slovenščina	117
Polski	124
Românește	131
Slovenčina	138
Hrvatski	145
Srpski	152
Български	159
Eesti	167
Latviešu	174
Lietuviškai	181
Українська	188

Register and win!  
[www.kärcher.com!](http://www.kärcher.com!)





 Перед первым применением вашего прибора прочитайте эту оригинальную инструкцию по эксплуатации, после этого действуйте соответственно и сохраните ее для дальнейшего пользования или для следующего владельца.

## Оглавление

Указания по технике безопасности	95
Назначение	95
Использование по назначению	95
Защита окружающей среды	96
Элементы управления	96
Первый ввод в эксплуатацию	96
Эксплуатация	96
Уход и техническое обслуживание	98
Неполадки	99
Технические данные	101
Заявление о соответствии требованиям СЕ	102
Гарантия	102
Запасные части	102

## Указания по технике безопасности

Перед первым использованием прибора следует ознакомиться с данным Руководством по эксплуатации и прилагаемой брошюрой по технике безопасности при работе с щеточными моющими приборами и моющими приборами-распылителями № 5.956-251.

### Символы

В данном руководстве по эксплуатации используются следующие символы:

#### **Опасность**

*Означает непосредственно грозящую опасность. Несоблюдение указания может повлечь смерть или самые тяжкие травмы.*

#### **Внимание**

*Обозначает потенциально опасную ситуацию. Несоблюдение указания*

*может вызвать легкие травмы или повреждение материальных ценностей.*

#### **Указание**

*Обозначает советы по использованию прибора, а также важную информацию об изделии.*

## Назначение

Аппарат предназначен для влажной уборки ровных полов. Ширина рабочей поверхности в 300 мм и вместимость резервуаров для чистой и грязной воды по 4 л каждый обеспечивают эффективную мойку небольших поверхностей. Питание от сети обеспечивает высокую производительность без ограничения времени работы.

#### **Указание**

*В соответствии с выполняемой работой прибор можно оснащать различными принадлежностями. Закажите наш каталог или посетите нашу страницу в Интернете [www.kaercher.com](http://www.kaercher.com).*

## Использование по назначению



Используйте данный прибор исключительно в соответствии указаниями данного руководства по эксплуатации.

- Не допускается использование прибора для чистки жестких половых покрытий, чувствительных к воздействию влаги и полированию. Диапазон рабочей температуры составляет от +5°C до +40°C.
- Прибор не пригоден для мойки замерзших полов (например, в холодильных установках).
- Прибор разрешается оснащать только оригинальными принадлежностями и запасными частями.
- Прибор был разработан для мойки полов внутри помещений или

поверхностей, находящихся под крышей.

- Прибор не предназначен для чистки общественных транспортных дорог.
- Прибор не пригоден для использования во взрывоопасной среде.

## Защита окружающей среды

	Материал упаковки подлежит вторичной переработке. Просьба не выбрасывать упаковку вместе с домашними отходами, а сдать ее в пункт приема вторичного сырья.
	Старые приборы содержат ценные перерабатываемые материалы, подлежащие передаче в пункты приема вторичного сырья. Аккумуляторы, масло и иные подобные материалы не должны попадать в окружающую среду. Поэтому мы просим вас сдавать или утилизировать старые приборы через соответствующие системы сбора подобных отходов.

## Элементы управления

Рис. 1, см. оборотную сторону

- 1 Ручка
- 2 Выключатель водяного насоса
- 3 Главный выключатель "Работа со щетками/работа в режиме всасывания".
- 4 рукоятка для ношения прибора
- 5 Хомут для подвески резервуара для грязной воды
- 6 Резервуар грязной воды
- 7 Бак чистой воды
- 8 Блокировка бака чистой воды
- 9 Моющий узел
- 10 Педаль подъема всасывающих планок
- 11 Разблокировка парковочного положения

- 12 всасывающая трубка,
- 13 Соединение всасывающей трубки
- 14 Всасывающая форсунка (только BR 30/4 C Adv)
- 15 Щеточный вал
- 16 Всасывающая пластинка
- 17 деблокирующая кнопка, сменная щетка
- 18 Крышка резервуара грязной воды
- 19 Блокировка
- 20 Крючки для кабеля, вращающиеся
- 21 Сетевой шнур со штепсельной вилкой
- 22 Ручка всасывающей трубки (только для BR 30/4 C Adv)

## Первый ввод в эксплуатацию

Рис. 2, см. оборотную сторону

- Вставить трубку на конце ручки в отверстие прибора.
- Нажать на сетку и вдвинуть ручку в прибор до фиксации.
- Выровнять кабель в устройстве и установить крышку, как показано в приложении.

## Эксплуатация

### Заполнить резервуар для чистой воды

#### ⚠ Предупреждение

*Опасность повреждения. Применять только рекомендованные моющие средства. В случае использования других моющих средств эксплуатирующее лицо берет на себя повышенный риск с точки зрения безопасности работы, опасности получения травм и уменьшения срока службы прибора. Использовать только моющие средства, не содержащие растворителей, соляную и плавиковую (фтористоводородную) кислоту.*

#### Указание

*Не использовать сильно пенящиеся моющие средства. Соблюдать указания по дозировке.*

Рекомендуемые моющие средства:

Использование	Моющее средство
Щелочное чистящее средство для ухода	RM 743
Кислотное чистящее средство для ухода, для санитарных областей, плавательных бассейнов и т.п. Удаляет следы накипи.	RM 738

- Вынуть резервуар для чистой воды из прибора.
- Открыть крышку резервуара для чистой воды.
- Залить смесь воды и чистящего средства. Максимальная температура жидкости 50 °С.
- Закрыть крышку резервуара для чистой воды.
- Вставить резервуар для чистой воды в аппарат.

### Подключение к электросети

- Откинуть внутренние крючки для кабеля вверх и снять кабель.
- Проверить сетевую кабель и штекер на износ и наличие повреждений. Замена должна проводиться только сервисной службой или специалистом-электриком.
- Вставить сетевую штепсельную вилку в розетку.

### Мойка

#### **⚠ Внимание!**

*Опасность повреждения покрытия пола. Запрещается работа прибора, стоящего на месте.*

#### Обычное загрязнение

- Установить педаль подъема всасывающих планок в положение "всасывание" (рис. 3 - положение "1/ ВКЛ", см. оборотную сторону).

- Нажать на разблокировку парковочного положения и откинуть ручку назад.
- Установить положение "1" основного переключателя "Работа со щетками/ работа в режиме всасывания".
- Включить выключателем водяной насос.
- Перемещать аппарат по очищаемой поверхности.

#### Сильное загрязнение

##### **⚠ Предупреждение**

*Опасность повреждения покрытия пола. Метод очистки сильных загрязнений можно применять только для очистки соответствующих поверхностей.*

- Установить педаль подъема всасывающих планок в положение "всасывание отсутствует" (рис. 3 - положение "0/Выкл", см. оборотную сторону) и провести очистку как при наличии обычного загрязнения. Моющая жидкость остается на очищаемой поверхности и действует в течение заданного времени.
- Установить педаль подъема всасывающих планок в положение "всасывание" и еще раз объехать очищаемую поверхность.

#### Всасывание из углов (только для BR 30/4 C Adv)

- Вытащить вверх всасывающую трубку из ручки, надеть всасывающую форсунку и произвести всасывание грязи.
- Удалить форсунку, поместить на место всасывающую трубку и зафиксировать ручку.

### Завершить очистку

- Выключить выключателем водяной насос.
- Переместить прибор еще раз на незначительное расстояние и

провести всасывание оставшейся воды.

- Установить положение "0" основного переключателя "Работа со щетками/ работа в режиме всасывания".
- Откинуть ручку вперед и зафиксировать прибор в парковочном положении.
- Вытащите штепсельную вилку из розетки.

### Удаление содержимого из резервуара для грязной воды

#### Указание

При полном резервуаре для грязной воды поплавок закрывает всасывающий канал. Процесс всасывания прерывается. Удалить содержимое из резервуара для грязной воды.

#### ⚠ Предупреждение

Соблюдайте местные предписания по обращению со сточными водами.

- Выключите прибор.
- Приподнять прибор и зафиксировать его в парковочном положении.
- Вынуть резервуар для чистой воды из прибора.
- Повернуть вниз хомут для резервуара для грязной воды и снять резервуар.
- Поднять замок и снять крышку резервуара для грязной воды.
- Вылить грязную воду.
- После этого промойте резервуар для грязной воды чистой водой.
- Надеть крышку на резервуар для грязной воды и зафиксировать ее.
- Вставить резервуар для грязной воды в аппарат.

### Удаление содержимого из резервуара для чистой воды

- Вынуть резервуар для чистой воды из прибора.
- Открыть крышку резервуара для чистой воды.
- Вылить моющую жидкость.

- Закрыть крышку резервуара для чистой воды.
- Вставить резервуар для чистой воды в аппарат.

### Транспортировка

- Откинуть ручку вперед и зафиксировать прибор в парковочном положении.
- Наклонить вниз ручку и переместить прибор

или

- Высоко поднять прибор за ручку и перенести.

### Уход и техническое обслуживание

#### ⚠ Опасность

Перед проведением любых работ с прибором, выключить прибор и вытянуть штепсельную вилку.

#### ⚠ Предупреждение

Опасность повреждения аппарата вытекающей водой. Перед проведением технического обслуживания следует опорожнить резервуары для грязной и чистой воды.

### План технического обслуживания

#### После работы

#### ⚠ Предупреждение

Опасность повреждения. Не опрыскивайте прибор водой и не используйте агрессивные моющие средства.

- Опорожнить резервуар грязной воды.
- Очистить уплотнения между резервуаром для грязной воды и прибором.
- Удалить содержимое из резервуара для чистой воды.
- Промыть прибор: Заполнить резервуар для чистой воды чистой водой (без моющего средства) и оставить прибор поработать в

- течение одной минуты с включенным увлажнителем щеток.
- Удалить содержимое из резервуара для чистой воды.
  - Очистить прибор снаружи, используя для этого влажную тряпку, пропитанную мягким щелочным раствором.
  - Очистить всасывающие планки, проверить на износ, при необходимости заменить (см. "Работы по техническому обслуживанию").
  - Проверить на износ щетку, при необходимости заменить (см. "Работы по техническому обслуживанию").

#### **Ежегодно**

- Обеспечить проведение предписанной проверки безопасности электриком.

### **Работы по техническому обслуживанию**

#### **Заменить всасывающие планки**

##### **Указание**

*Всасывающие планки прикреплены к прибору с помощью защелок и их можно легко снять.*

- Установить педаль подъема всасывающих планок в положение "всасывание" (рис. 3 - положение "1/ВКЛ", см. оборотную сторону).
- Снять резервуар для чистой воды.
- Снять резервуар для грязной воды.
- Положите прибор на бок.
- Вытянуть вниз всасывающие планки.
- Вставить новые всасывающие планки и зафиксировать их.

#### **Заменить щеточный вал**

- Снять резервуар для чистой воды.
- Снять резервуар для грязной воды.
- Положите прибор на бок.
- Нажать на кнопку разблокировки щеточного вала, откинуть вал вниз и вынуть его из захватного устройства.

- Насадить новый щеточный вал на захват и зафиксировать его на противоположной стороне.

### **Система защиты от замерзания**

При опасности заморозков:

- слить воду из резервуаров для чистой и грязной воды,
- поставить прибор на хранение в незамерзающем помещении.

### **Неполадки**

#### **⚠ Опасность**

*Перед проведением любых работ с прибором, выключить прибор и вытянуть штепсельную вилку.*

#### **⚠ Предупреждение**

*Опасность повреждения аппарата вытекающей водой. Перед проведением технического обслуживания следует опорожнить резервуары для грязной и чистой воды.*

При неисправностях, которые невозможно устранить с помощью данной таблицы, следует обратиться в службу сервисного обслуживания.

Неполадка	Способ устранения
Прибор не запускается	Проверить, вставлена ли штепсельная вилка в розетку.
Недостаточное количество воды	Проверить уровень чистой воды, при необходимости долить.
	Открыть запор резервуара для чистой воды. Если после открытия в резервуаре устанавливается пониженное давление, то следует очистить вентиляционный клапан, расположенный в затворе резервуара для чистой воды.
	Прочистить распределитель воды (см. „Очистка распределителя воды“).
	Снять клапан с фильтром с резервуара для чистой воды (рис. 4, см. на обороте) и промыть в чуть теплой воде.
Во время заполнения из резервуара для чистой воды происходит утечка.	Снять клапан с фильтром с резервуара для чистой воды (рис. 4, см. на обороте) и промыть в чуть теплой воде.
Недостаточная мощность всасывания	Опорожнить резервуар грязной воды.
	Зафиксировать резервуар для грязной воды в приборе.
	Проверить на герметичность уплотнения между баком грязной воды и крышкой, при необходимости заменить.
	Проверить, защелкнуты ли всасывающие планки на мощей головке.
	Всасывающие планки изношены, при необходимости заменить.
	Проверить правильность соединения обеих деталей всасывающей трубки с соединением всасывающей трубки.
	Проверить всасывающую трубку и всасывающий канал мощей головки на наличие засоров, при необходимости устранить засор (см. "Очистка всасывающей трубки").
Неудовлетворительный результат мойки	Проверить на износ щеточный вал, при необходимости заменить.
Щетка не вращается	Проверить, не заблокирован ли щеточный вал посторонними предметами, при необходимости удалить посторонние предметы.
Скрип, щетка не поворачивается	Сработала предохранительная фрикционная муфта. Выключить прибор, проверить/очистить щеточный вал.



## Очистить распределитель воды

- Вынуть щеточный вал.
- Вытащить планку распределения воды из канала щетки (рис. 5, см. оборотную сторону).
- Промыть под проточной водой оросительный канал и отверстия планки распределения воды.

## Очистить всасывающую трубку

- Вынуть резервуар для чистой воды из прибора.
- Повернуть вниз хомут для резервуара для грязной воды и снять резервуар.
- Вытянуть назад из прибора соединение всасывающей трубки и выдвинуть оба конца всасывающей трубки (рис. 6, см. оборотную сторону).  
Всасывающая трубка разомкнута и оба конца доступны для проведения очистки.
- После того, как всасывающие планки трубки будут вытянуты, можно проводить очистку всасывающего канала (рис. 7, см. оборотную сторону).
- Промыть всасывающий шланг и всасывающий канал водой или удалить (вытолкнуть) засор при помощи тупого предмета.

## Технические данные

Параметры		
Номинальное напряжение	V	220...240
Частота	Hz	1~50/60
Средняя потребляемая мощность	Вт	750
Класс защиты		л
Тип защиты		IPX4
Уборка		
Всасывающая мощность, объем воздуха	л/с	26
Всасывающая мощность, нижнее давление	кПа	150
Моющая щетка		
Рабочая ширина	мм	300
Диаметр щетки	мм	60
Число оборотов щетки	1/мин	1450
Размеры и массы		
Теоретическая производительность	м <sup>2</sup> /ч	200
Объем резервуара чистой/грязной воды	л	4
Длина x ширина x высота	мм	390 x 335 x 1180
Вес (без содержимого резервуаров)	кг	11
Уровень шума		
Уровень шума (EN 60704-1)	дБ(А)	72
Вибрация прибора		
Общее значение колебаний (ISO 5349)	м/с <sup>2</sup>	0,5

## Заявление о соответствии требованиям СЕ

Настоящим мы заявляем, что нижеуказанный прибор по своей концепции и конструкции, а также в осуществленном и допущенном нами к продаже исполнении отвечает соответствующим основным требованиям по безопасности и здоровью согласно директивам ЕС. При внесении изменений, не согласованных с нами, данное заявление теряет свою силу.

**Продукт** очиститель пола  
**Тип:** 1.783-xxx

### Основные директивы ЕС

2006/95/ЕС (до 28.12.2009)

2006/42/ЕС (с 29.12.2009)

2004/108/ЕС

### Примененные гармонизированные нормы

EN 55014-1: 2006

EN 55014-2: 1997 + A1: 2001

EN 60335-1

EN 60335-2-67

EN 61000-3-2: 2006

EN 61000-3-3: 1995 + A1: 2001 + A2: 2005

### Примененные внутригосударственные нормы

-

Нижеподписавшиеся лица действуют по поручению и по доверенности руководства предприятия.



H. Jenner  
CEO



S. Reiser  
Head of Approbation

Alfred Kaercher GmbH & Co. KG

Alfred-Kaercher-Str. 28 - 40

D - 71364 Winnenden

Тел.: +49 7195 14-0

Факс: +49 7195 14-2212

## Гарантия

В каждой стране действуют соответственно гарантийные условия, изданные уполномоченной организацией сбыта нашей продукции в данной стране. Возможные неисправности прибора в течение гарантийного срока мы устраняем бесплатно, если причина заключается в дефектах материалов или ошибках при изготовлении. В случае возникновения претензий в течение гарантийного срока просьба обращаться, имея при себе чек о покупке, в торговую организацию, продавшую вам прибор или в ближайшую уполномоченную службу сервисного обслуживания.

## Запасные части

- Разрешается использовать только те принадлежности и запасные части, использование которых было одобрено изготовителем. Использование оригинальных принадлежностей и запчастей гарантирует Вам надежную и бесперебойную работу прибора.
- Выбор наиболее часто необходимых запчастей вы найдете в конце инструкции по эксплуатации.
- Дальнейшую информацию о запчастях вы найдете на сайте [www.kaercher.com](http://www.kaercher.com) в разделе Service.

