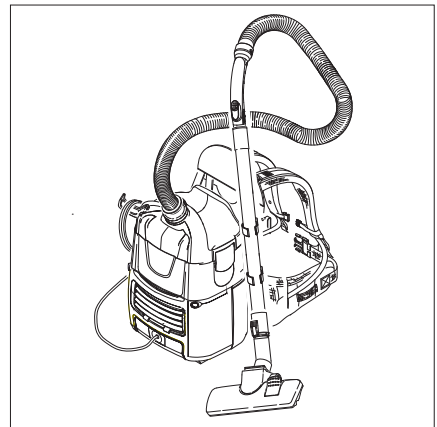
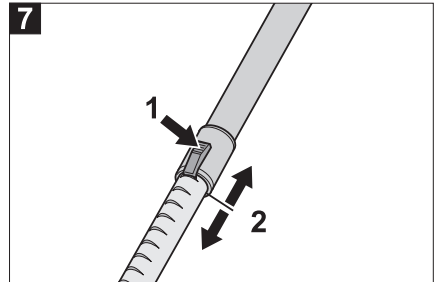
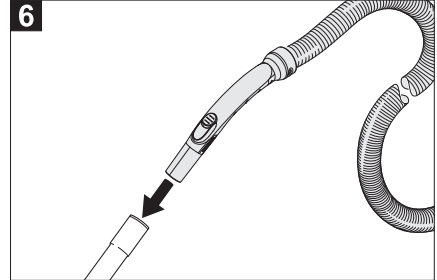
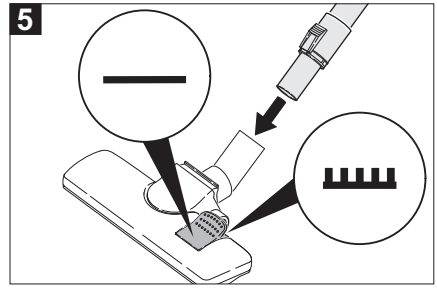
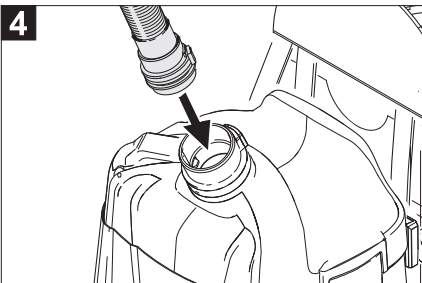
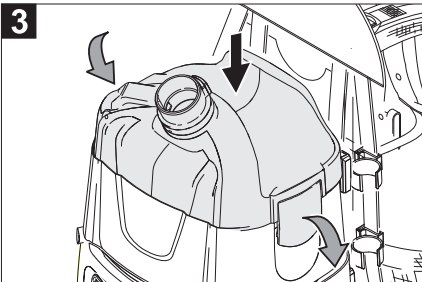
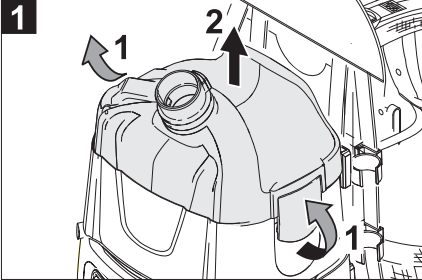
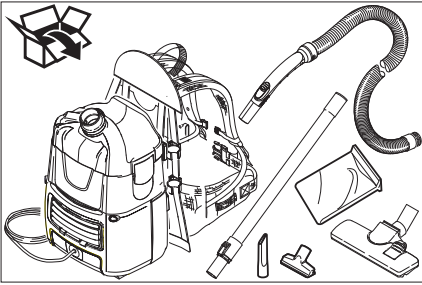


Deutsch	3
English	11
Français	19
Italiano	27
Nederlands	35
Español	43
Português	51
Dansk	59
Norsk	67
Svenska	75
Suomi	83
Ελληνικά	91
Türkçe	99
Русский	107
Magyar	115
Čeština	123
Slovenščina	131
Polski	139
Românește	147
Slovenčina	155
Hrvatski	163
Српски	171
Български	179
Eesti	187
Latviešu	195
Lietuviškai	203
Українська	211

Register and win!  
[www.kärcher.com](http://www.kärcher.com)







Перед первым применением вашего прибора прочитайте эту оригинальную инструкцию по эксплуатации, после этого действуйте соответственно и сохраните ее для дальнейшего пользования или для следующего владельца.

- Перед первым вводом в эксплуатацию обязательно прочтите указания по технике безопасности № 5.956-249!
- При несоблюдении инструкции и указаний по технике безопасности пылесос может выйти из строя, а для оператора и других лиц возникает риск получения травмы.
- При повреждениях, полученных во время транспортировки, немедленно свяжитесь с продавцом.
- При распаковке прибора проверьте его комплектность, а также его целостность.

## Защита окружающей среды



Упаковочные материалы пригодны для вторичной переработки. Пожалуйста, не выбрасывайте упаковку вместе с бытовыми отходами, а сдайте ее в один из пунктов приема вторичного сырья.



Старые приборы содержат ценные перерабатываемые материалы, подлежащие передаче в пункты приемки вторичного сырья. Аккумуляторы, масло и иные подобные материалы не должны попадать в окружающую среду. Поэтому утилизируйте старые приборы через соответствующие системы приемки отходов.

## Оглавление

Защита окружающей среды	RU	... 1
Символы в руководстве по эксплуатации	RU	... 2
Использование по назначению	RU	... 2
Указания по технике безопасности	RU	... 2
Элементы прибора	RU	... 3
Начало работы	RU	... 4
Управление	RU	... 4
Транспортировка	RU	... 5
Хранение	RU	... 5
Уход и техническое обслуживание	RU	... 5
Помощь в случае неполадок	RU	... 6
Гарантия	RU	... 7
Принадлежности и запасные детали	RU	... 7
Заявление о соответствии ЕС	RU	... 7
Технические данные	RU	... 8

## Инструкции по применению компонентов (REACH)

Актуальные сведения о компонентах приведены на веб-узле по следующему адресу:

[www.kaercher.com/REACH](http://www.kaercher.com/REACH)

## Символы в руководстве по эксплуатации

### **⚠ Опасность**

*Для непосредственно грозящей опасности, которая приводит к тяжелым увечьям или к смерти.*

### **⚠ Предупреждение**

*Для возможной потенциально опасной ситуации, которая может привести к тяжелым увечьям или к смерти.*

### **Внимание!**

*Для возможной потенциально опасной ситуации, которая может привести к легким травмам или повлечь материальный ущерб.*

## Использование по назначению

### **⚠ Предупреждение**

*Прибор не предназначен для сбора вредной для здоровья пыли.*

### **Внимание!**

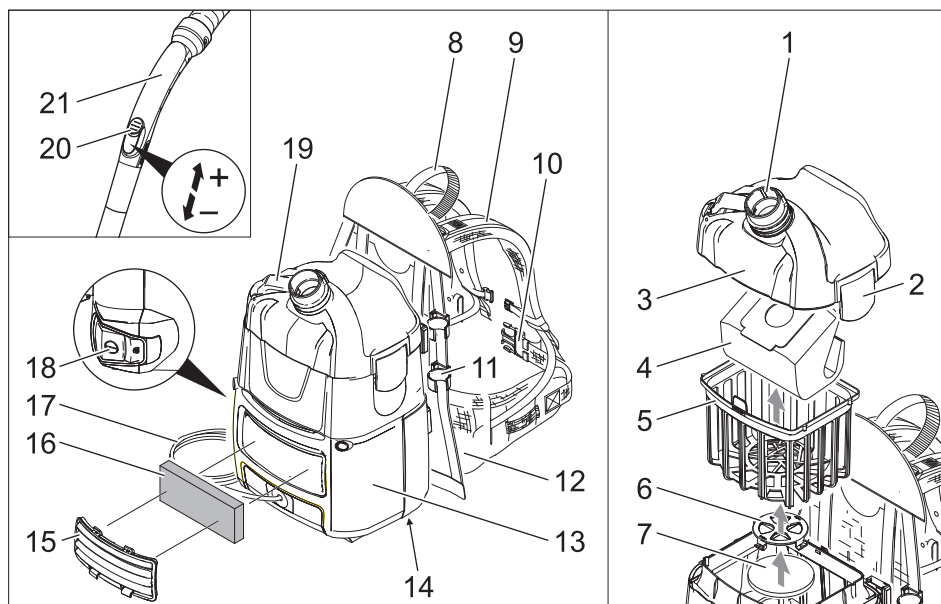
*Этот прибор предназначен только для использования внутри помещений.*

- Этот пылесос предназначен для сухой очистки полов и стен.
- Этот прибор предназначен для профессионального использования, т.е. в гостиницах, школах, больницах, на промышленных предприятиях, в магазинах, офисах и в арендуемых помещениях.

## Указания по технике безопасности

- Если вы обладатель кардиостимулятора, то мы рекомендуем перед началом эксплуатации прибора осведомиться у вашего врача или производителя кардиостимулятора о возможных мерах предосторожности.
- Не все типы кардиостимуляторов испускают одинаковое устойчивое излучение по сравнению с высокой частотой излучения/электрическими магнитными полями, расположенными в непосредственной близости, что может привести к возникновению проблем при работе прибора.
- Если ваш врач не сможет гарантировать вам надежность, не используйте прибор!

## Элементы прибора



- 1 Всасывающий патрубок (наружный)
- 2 Запор крышки фильтра
- 3 Крышка фильтра
- 4 Фильтровальный пакет из нетканого материала
- 5 Фильтрующий элемент.
- 6 Решетка фильтра защиты мотора
- 7 Фильтр защиты мотора
- 8 рукоятка
- 9 Поддержка для плеч со средней и конечной натяжкой
- 10 Поясной ремень
- 11 Держатель всасывающей трубки
- 12 Мягкая спинка
- 13 корпус
- 14 Заводская табличка с данными
- 15 Кожух
- 16 Фильтр для очистки отходящего воздуха
- 17 Сетевой шнур
- 18 Главный выключатель
- 19 Крючки сетевого шнура (откидывающиеся)

- 20 Регулятор мощности всасывания (бесступенчато)
- 21 Колено

### Цветная маркировка

- Органы управления для процесса очистки желтого цвета.
- Органы управления для технического обслуживания и сервиса светлого цвета.

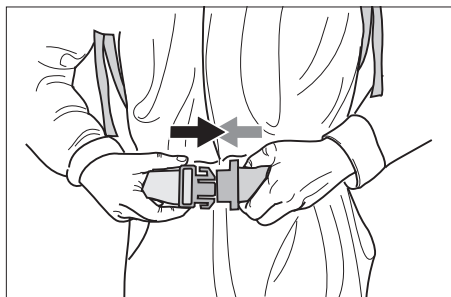
## Начало работы

Прибор можно использовать двумя способами:

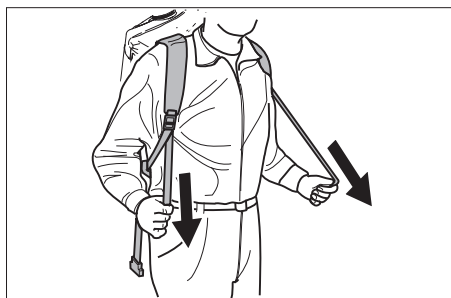
- 1 Работа с фильтровальным пакетом из нетканого материала или бумажным фильтровальным пакетом (специальные принадлежности).
  - 2 Работа без фильтровального пакета
- Проверить, вставлен ли в прибор фильтрующий элемент главного фильтра.

### Установить поясной ремень и плечевые ремни

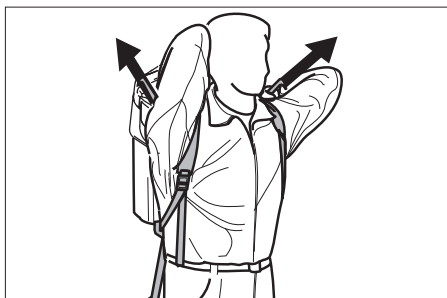
- Установить на спину прибор.



- Защелкнуть запор и установить поясной ремень.



- Прибор подогнать под размеры тела путем подтягивания до средней натяжки. Не затягивать слишком туго, основная нагрузка должна приходиться на поясной ремень



- Установить прибор на спину, затянув до конечной затяжки.

## Управление

### Внимание!

*Опасность повреждения! При ослаблении всасывания немедленно остановить мотор.*

### Включение прибора

- Вставьте штепсельную вилку в электророзетку.
- Прибор отключается при помощи главного выключателя.

### Режим очистки

- Установить форсунку для пола на режим твердых поверхностей/ковровых покрытий.
- Отрегулировать всасывающую мощность пегулятором мощности всасывания (бесступенчато)
- Произвести очистку.

### Выключение прибора

- Выключить прибор при помощи главного выключателя.
- Отсоедините пылесос от электросети.

### После каждой эксплуатации

- При необходимости опорожнить фильтрующий элемент главного фильтра.
- Прибор, принадлежности и кабель после применения протирайте влажной тряпкой.

## Транспортировка

### Внимание!

Опасность получения травм и повреждений! При транспортировке следует обратить внимание на вес устройства.

- При перевозке аппарата в транспортных средствах следует учитывать действующие местные государственные нормы, направленные на защиту от скольжения и опрокидывания.

## Хранение

### Внимание!

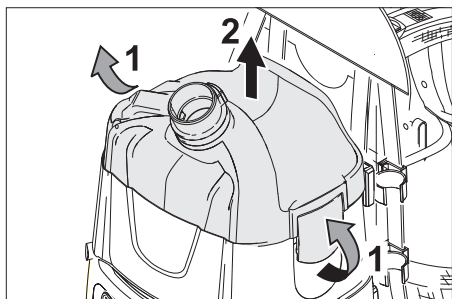
Опасность получения травм и повреждений! При хранении следует обратить внимание на вес устройства. Это устройство разрешается хранить только во внутренних помещениях.

## Уход и техническое обслуживание

### ⚠ Опасность

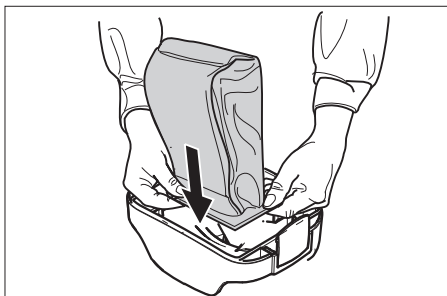
Перед проведением любых работ с прибором, выключить прибор и вытянуть штепсельную вилку.

### Замена фильтровального пакета из нетканого материала или бумажного фильтровального пакета (специальные принадлежности)



- Разблокировать и снять крышку фильтра.

- Снять фильтровальный пакет из нетканого материала или бумажный фильтровальный пакет (специальные принадлежности)



- Новый фильтровальный пакет из нетканого материала или бумажный фильтровальный пакет (специальные принадлежности) с резиновым фланцем надеть на фильтровальный патрубок (внутренний).
- Надеть и зафиксировать крышку фильтра.

### Очистка фильтрующего элемента главного фильтра

- При необходимости промыть фильтрующий элемент главного фильтра (моющийся изнутри) проточной водой.

### Внимание!

Опасность повреждения! Никогда не вставлять мокрый фильтрующий элемент главного фильтра.

### Заменить фильтр для очистки отходящего воздуха

Фильтр для очистки отходящего воздуха: менять раз в год

- Снять кожух.
- Разблокировать и вынуть фильтр для очистки отходящего воздуха
- Вставить новый фильтр для очистки отходящего воздуха и зафиксировать его.
- Установить кожух.

## Замена фильтра защиты патрона

- Разблокировать и снять крышку фильтра.
- Вынуть фильтрующий элемент главного фильтра.
- Прижать решетку фильтра защиты мотора вниз, повернуть и вынуть.
- Вынуть фильтр защиты мотора.
- Вставить новый фильтр защиты мотора.
- Вставить новую решетку фильтра защиты мотора и зафиксировать ее.
- Установить фильтрующий элемент главного фильтра.
- Надеть и зафиксировать крышку фильтра.

## Помощь в случае неполадок

### **⚠ Опасность**

*Перед проведением любых работ с прибором, выключить прибор и вытянуть штепсельную вилку.*

**Указание:** При появлении сбоя (например, разрыве фильтра) устройство следует немедленно выключить. Перед повторным включением устройства следует устранить неполадку.

### Прибор отключается во время эксплуатации

- Сработал термopротектор мотора.
  - Заменить фильтровальный пакет из нетканого материала или бумажный фильтровальный пакет (специальные принадлежности).
  - Заменить фильтр защиты мотора.
  - Проверьте все детали на наличие засора.
- Заново включить после охлаждения турбины мотора через 30-40 минут.

## Во время чистки из прибора выделяется пыль

- Заменить неисправный фильтровальный пакет из нетканого материала или бумажный фильтровальный пакет (специальные принадлежности).
- Проверить положение фильтровального пакета из нетканого материала или бумажного фильтровального пакета (специальные принадлежности).
- Правильно надеть/зафиксировать крышку фильтра.
- Установить целый фильтрующий элемент главного фильтра.
- Правильно установить фильтр защиты мотора.

## Мощность всасывания упала

- Заменить фильтровальный пакет из нетканого материала или бумажный фильтровальный пакет (специальные принадлежности).
- Фильтрующий элемент главного фильтра промыть проточной водой.
- Правильно надеть/зафиксировать крышку фильтра.

## Отсутствующее или недостаточное всасывание

- Удалить мусор из всасывающего сопла, всасывающей трубки или всасывающего шланга.
- Заменить поврежденный всасывающий шланг.
- Заменить фильтровальный пакет из нетканого материала или бумажный фильтровальный пакет (специальные принадлежности).
- Правильно надеть/зафиксировать крышку фильтра.
- Фильтрующий элемент главного фильтра промыть проточной водой.
- Установить целый фильтрующий элемент главного фильтра.
- Заменить фильтр защиты мотора.



## Всасывающая турбина не работает

- Проверить штепсельную розетку и предохранитель системы электропитания.
- Проверить сетевой кабель и штепсельную вилку устройства.
- Включить аппарат.

## Сервисная служба

Если неисправность не удается устранить, прибор необходимо отправить на проверку в сервисную службу.

## Гарантия

В каждой стране действуют соответственно гарантийные условия, изданные уполномоченной организацией сбыта нашей продукции в данной стране. Возможные неисправности прибора в течение гарантийного срока мы устраняем бесплатно, если причина заключается в дефектах материалов или ошибках при изготовлении. В случае возникновения претензий в течение гарантийного срока просьба обращаться, имея при себе чек о покупке, в торговую организацию, продавшую вам прибор или в ближайшую уполномоченную службу сервисного обслуживания.

## Принадлежности и запасные детали

- Разрешается использовать только те принадлежности и запасные части, использование которых было одобрено изготовителем. Использование оригинальных принадлежностей и запчастей гарантирует Вам надежную и бесперебойную работу прибора.
- Выбор наиболее часто необходимых запчастей вы найдете в конце инструкции по эксплуатации.
- Дальнейшую информацию о запчастях вы найдете на сайте [www.kaercher.com](http://www.kaercher.com) в разделе Service.

## Заявление о соответствии ЕС

Настоящим мы заявляем, что нижеуказанный прибор по своей концепции и конструкции, а также в осуществленном и допущенном нами к продаже исполнении отвечает соответствующим основным требованиям по безопасности и здоровью согласно директивам ЕС. При внесении изменений, не согласованных с нами, данное заявление теряет свою силу.

**Продукт** электропылесос для сухой уборки помещений  
**Тип:** 1.394-xxx

**Основные директивы ЕС**  
2006/42/EC (+2009/127/EC)  
2004/108/EC

**Примененные гармонизированные нормы**

EN 55014–1: 2006+A1: 2009+A2: 2011  
EN 55014–2: 1997+A1: 2001+A2: 2008  
EN 60335–1  
EN 60335–2–69  
EN 61000–3–2: 2006+A1: 2009+A2: 2009  
EN 61000–3–3: 2008  
EN 62233: 2008

**Примененные внутригосударственные нормы**

-

**5.957-678**

Нижеподписавшиеся лица действуют по поручению и по доверенности руководства предприятия.



H. Jenner  
CEO



S. Reiser  
Head of Approbation

уполномоченный по документации:  
S. Reiser

Alfred Kaercher GmbH & Co. KG  
Alfred-Kaercher-Str. 28 - 40  
71364 Winnenden (Germany)  
Тел.: +49 7195 14-0  
Факс: +49 7195 14-2212  
Winnenden, 2012/04/01

## Технические данные

		<b>BV 5/1</b>
Напряжение сети	В	220-240
	В	AU: 240
Частота	Гц	50/60
Макс. мощность	Вт	1300
Номинальная мощность	Вт	1150
Емкость бака	л	5
Количество воздуха (макс.)	л/с	61
Нижнее давление (макс.)	кПа (мбар)	24,4 (244)
Класс защиты		II
Гнездо для подключения шланга(C-DN/C-ID)	мм	32
Длина x ширина x высота	мм	400 x 320 x 540
Типичный рабочий вес	кг	6,7
Температура окружающей среды (макс.)	°С	+40
<b>Значение установлено согласно стандарту EN 60335-2-69</b>		
Уровень шума дБ <sub>а</sub>	дБ(А)	62
Опасность К <sub>РА</sub>	дБ(А)	1
Значение вибрации рука-плечо	м/с <sup>2</sup>	<2,5
Опасность К	м/с <sup>2</sup>	0,2

<b>Сетевой шнур</b>	H05VV-F 2x1,0 mm <sup>2</sup>	
	№ детали	Длина шнура
EU	6.649-372.0	15 м
GB	6.649-503.0	15 м
CN	6.649-500.0	15 м
AU	6.649-501.0	15 м

