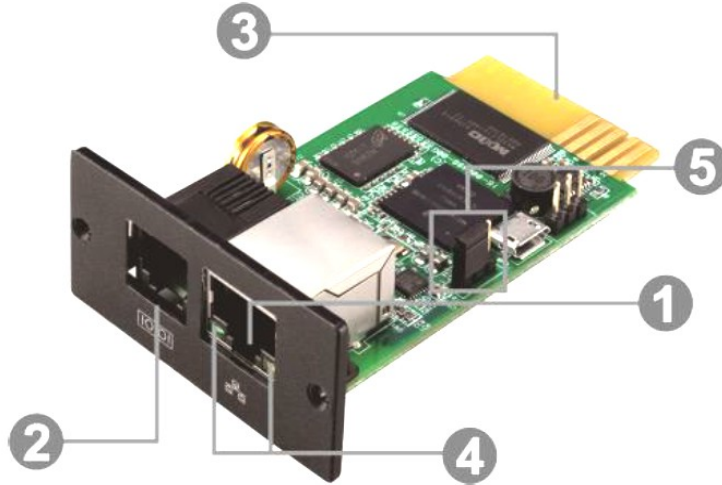


SNMP VT-PRO

Краткое Руководство

1. Внешний вид:



1. Порт Ethernet (10/100Base-T)
2. Порт передачи данных для внешних датчиков
3. Разъём для подключения к слоту ИБП
4. Индикаторы состояния порта Ethernet
5. Перемычки для восстановления настроек по умолчанию

Индикаторы состояния порта Ethernet:

Индикатор скорости обмена (зелёный)	горит	Порт работает со скоростью 100 Мбит/с
	не горит	Текущая пропускная способность сети 10 Мбит/с
Индикатор соединения (жёлтый)	мерцает	Соединение активно
	не горит	Нет подключения к сети

Назначение контактов перемычек:

Номер контакта	Состояние	Описание
Конт.1 — Конт.2	Замкнуты	Нормальная работа
Конт.2 — Конт.3	Замкнуты	После повторного подключения питания IP-адрес карты SNMP и пароль будут восстановлены до значения по умолчанию. IP-адрес по умолчанию - (192.168.102.230) Пароль по умолчанию - 12345678

ВНИМАНИЕ: после установки настроек по умолчанию обязательно восстановить конфигурацию перемычек для нормальной работы — замкнуть контакты 1 и 2.

2. Установка и подключение

Выполните следующие действия для установки и подключения SNMP-адаптера:

Шаг 1: Демонтировать крышку слота опционального оборудования на задней панели ИБП.

Шаг 2: Вставить плату SNMP-адаптера в слот и закрепить винтами (см. рис.2-1)



Рис.2-1 Установка SNMP-адаптера в слот опционального оборудования.

Шаг 3: Подключить Ethernet кабель к порту RJ-45 SNMP-адаптера.

Шаг 4: Второй разъем используется SNMP-адаптера для подключения к дополнительному устройству мониторинга окружающей среды. Подключите устройство при наличии. Общее подключение SNMP-адаптера показано на рис. 2-2.

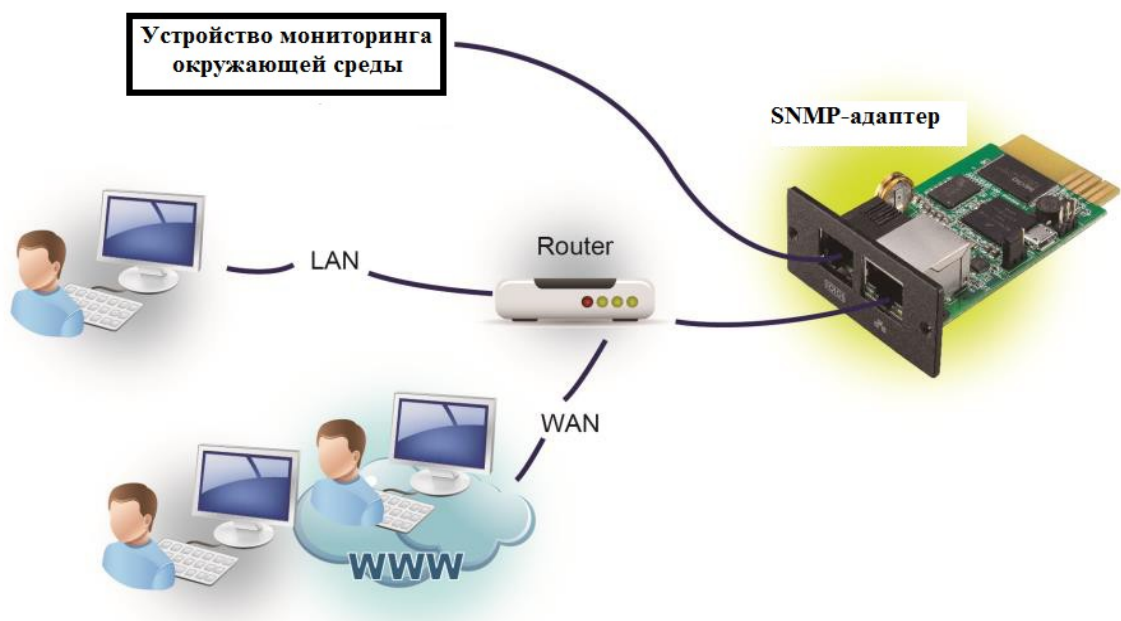


Рис.2-2 Подключение SNMP-адаптера

3. Конфигурация SNMP-адаптера

3а. Пожалуйста, установите программное обеспечение SNMP-адаптера на ваш компьютер. После успешной установки программного обеспечения программа установки оставит ярлык на вашем рабочем столе (рис.3-1)



Рис.3-1 Ярлык ПО на рабочем столе.

3б. Введите адрес подсети(как показано Рис3-2) и нажмите кнопку «сканировать» для поиска SNMP-адаптера в локальной сети. SNMP-адаптер автоматически получает IP-адрес по протоколу DHCP. Если DHCP не используется, по умолчанию адаптер имеет адрес 192.168.102.230, маску подсети 255.255.255.0 и шлюз 192.168.102.254.Изменить IP-адрес или применить режим DHCP можно через вкладку «IP-настройки», веб-сервер SNMP-адаптера или SSH-клиент

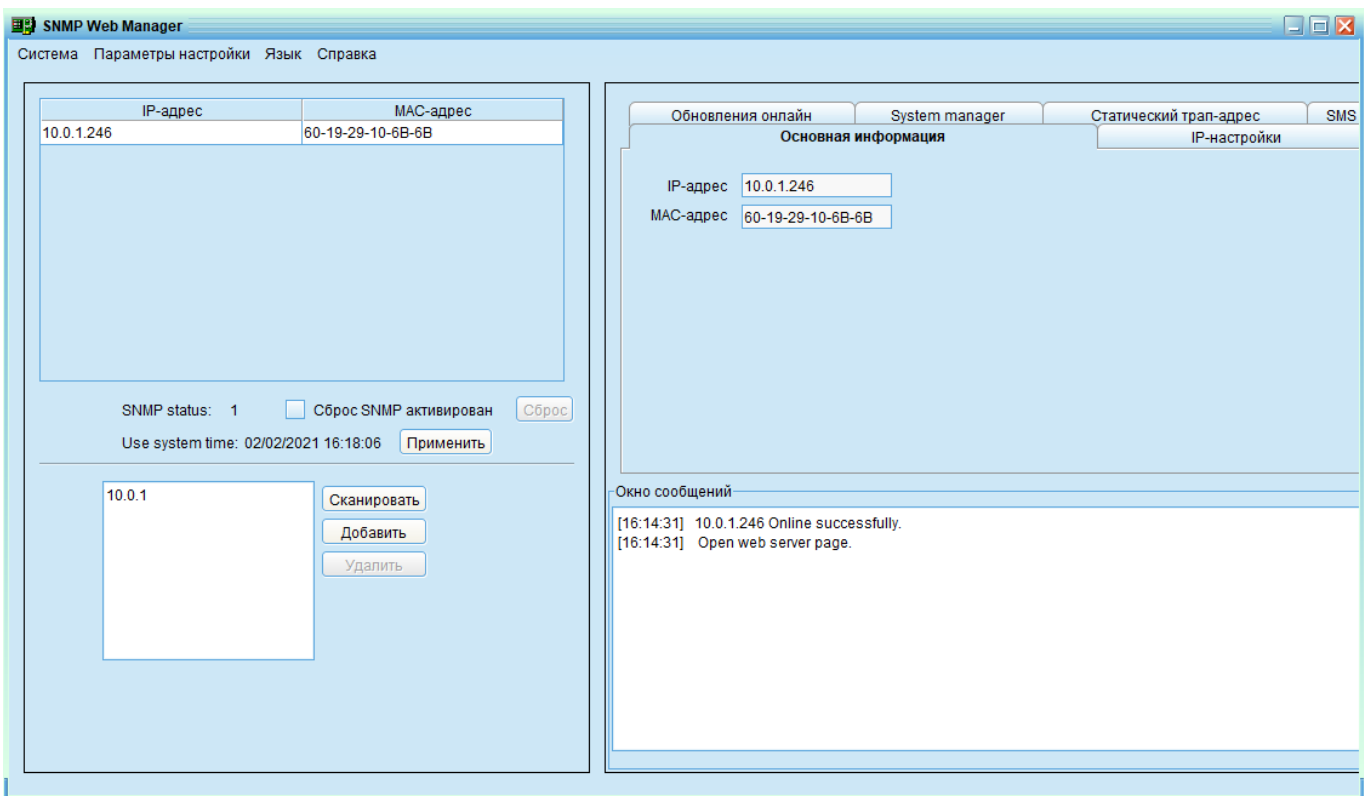


Рис.3-2 Список устройств

Зв. Пользователь может изменить сетевые настройки, произвести обновление ПО адаптера, настройку SNMP и управления доступом в соответствующих вкладках в правом верхнем углу. Для любых изменений необходимо ввести пароль. Пароль по умолчанию-12345678.

4. Мониторинг

Дважды щелкните выбранное устройство из списка устройств (см. рис.3-2), чтобы открыть веб - страницу (рис. 4-1)

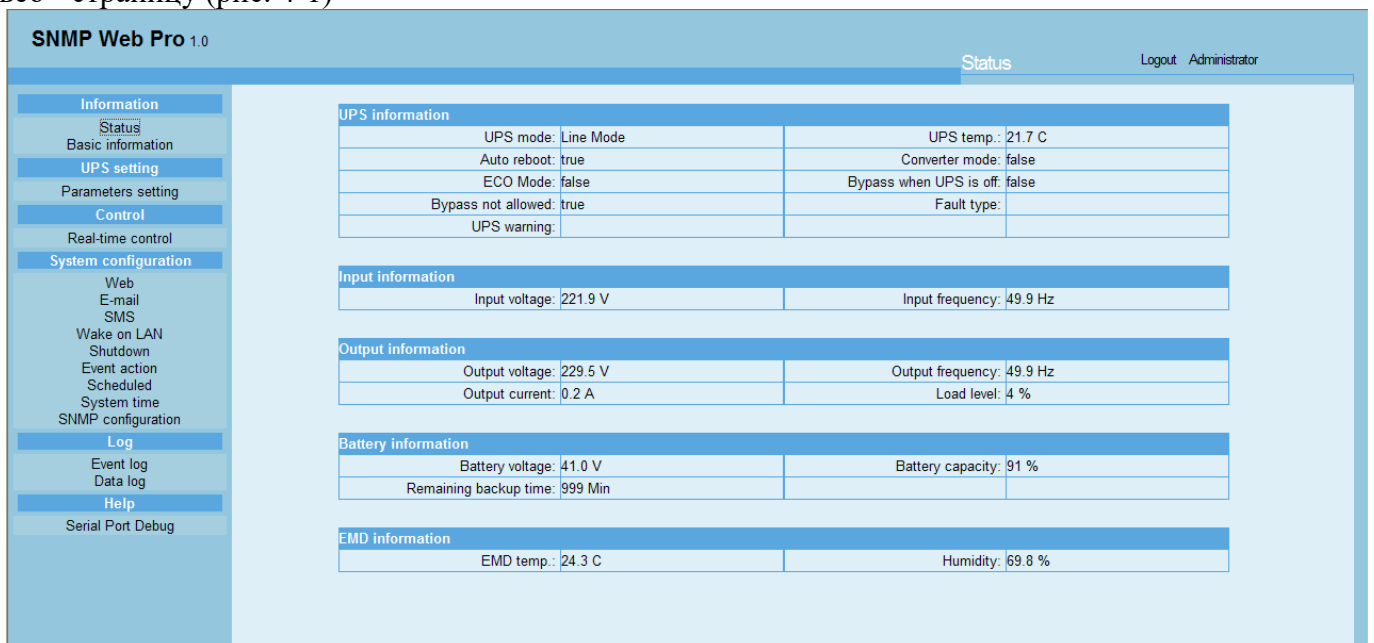


Рис. 4-1 Страница ВЕБ-сервера