

Сертификат проверки

1. Тип изделия	Скоба такелажная прямая G210 (с резьбой)
2. Грузоподъемность (тонн)	
3. Класс прочности	T8
4. Количество в партии (штук)	
5. Год и месяц выпуска	
6. Изделие испытано согласно требованиям	
7. Коэффициент запаса прочности	4

Изделие изготовлено в соответствии с требованиями стандарта G210 (CROSBY) и признано годным к эксплуатации при соблюдении потребителем правил и норм безопасности, а также условий хранения и эксплуатации.

Контролер: Начальник ОТК _____ Емелев Е.А.

Гарантийные обязательства

Гарантийный срок эксплуатации изделия – 12 месяцев со дня продажи конечному потребителю, при условии соблюдения правил хранения и эксплуатации.

Компания-продавец _____

« ____ » _____ 20__ г.
(Дата продажи)

(Подпись продавца)

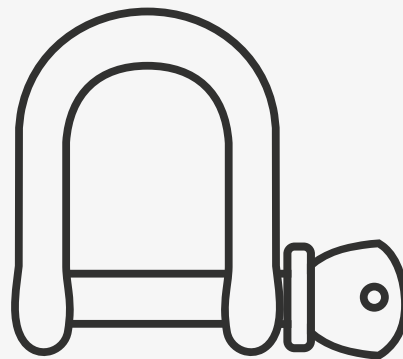
Штамп компании-продавца

Скоба такелажная прямая G210 (с резьбой)

Паспорт изделия и руководство по эксплуатации

Грузоподъемность

| 1 T | 1,5 T | 2 T | 3,25 T | 4,75 T | 6,5 T | 8,5 T | 9,5 T |



magnus
PROFI

1. Назначение изделия

Скоба такелажная прямая G210 широко применяются для соединения элементов такелажа между собой или присоединения к другим частям грузовой оснастки, когда необходимо надежное и быстроразъемное крепление. К такелажным элементам грузоподъемного оборудования традиционно относят: стропы, тросы, цепи, зажимы и крюки. Такелажные конструкции со скобами отлично подходят для подъемных работ и перемещения грузов. Также скобы можно использовать для крепления буксиров и создания страховочных конструкций.

Скобы с внутренней резьбой используются без гайки, т.е. «палец» вкручивается непосредственно в отверстие в теле скобы. Такие скобы часто используют автомобилисты для быстрого крепления буксира. Применяя данные скобы следует избегать превышения рабочей нагрузки, так как это может привести к деформации болта и внутренней резьбы.

При использовании скобы при грузоподъемных работах крепление к поднимаемому грузу должно производиться только за штифт (палец) скобы.

Комплектующие марки MAGNUS-PROFI класса T8 характеризуются повышенной прочностью и надежностью при небольших размерах и массе. Сборка строп из комплектующих класса T8 проводится без применения сварки.

2. Меры безопасности и правила браковки

Перед эксплуатацией необходимо тщательно осмотреть внешнее состояние изделий. В случае выявления дефектов или неисправностей, изделие к работе не допускается.

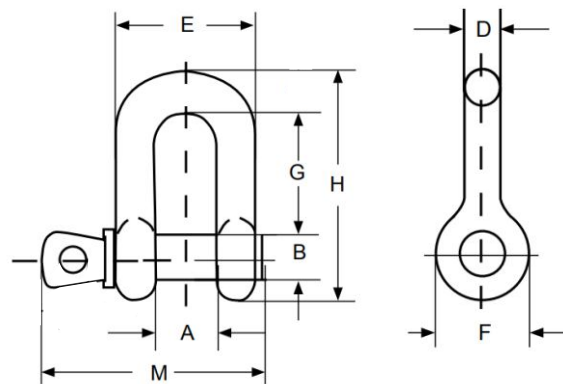
Запрещается использовать устройства и комплектующие не по назначению или превышать допустимую рабочую нагрузку.

Браковка скоб производится:

- при наличии трещин;

- при износе поверхности элементов или местных вмятинах, приводящих к уменьшению площади поперечного сечения на 10%;
- при наличии остаточных деформаций, приводящих к изменению первоначального размера элемента более, чем на 5%.

3. Типоразмеры



г/п, т	A, мм	B, мм	D, мм	E, мм	F, мм	G, мм	H, мм	M, мм	вес, кг
1	16,8	11,2	9,65	35,8	23,1	31,8	58,5	51,5	0,13
1,5	19,1	12,7	11,2	41,1	26,9	36,6	67,5	60,5	0,2
2	20,6	16	12,7	46	30,2	41,4	77	68,5	0,27
3,25	26,9	19,1	16	58,5	38,1	51	95,5	85	0,57
4,75	31,8	22,4	19,1	70	46	60,5	115	101	1,20
6,5	36,6	25,4	22,4	81	53	71,5	135	114	1,43
8,5	42,9	28,7	25,4	93,5	60,5	81	151	129	2,15
9,5	46	31,8	28,7	103	68,5	91	172	142	3,06

4. Хранение и эксплуатация

Скобы рекомендуется хранить в сухом месте, чтобы не допустить коррозию металла.

Температурный режим эксплуатации: от -40 до +200°C.