

## Сертификат проверки

1. Тип изделия	Скоба такелажная прямая G2150 (со шплинтом)
2. Грузоподъемность (тонн)	
3. Класс прочности	T8
4. Количество в партии (штук)	
5. Год и месяц выпуска	
6. Изделие испытано согласно требованиям	
7. Коэффициент запаса прочности	4

Изделие изготовлено в соответствии с требованиями стандарта G2150 (CROSBY) и признано годным к эксплуатации при соблюдении потребителем правил и норм безопасности, а также условий хранения и эксплуатации.

Контролер: Начальник ОТК \_\_\_\_\_ Емелев Е.А.

## Гарантийные обязательства

**Гарантийный срок эксплуатации изделия** – 12 месяцев со дня продажи конечному потребителю, при условии соблюдения правил хранения и эксплуатации.

Компания-продавец \_\_\_\_\_

« \_\_\_\_\_ » \_\_\_\_\_ 20\_\_ г.  
(Дата продажи)

\_\_\_\_\_  
(Подпись продавца)

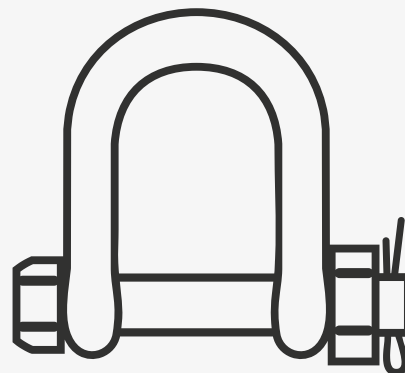
Штамп компании-продавца

# Скоба такелажная прямая G2150 (со шплинтом)

## Паспорт изделия и руководство по эксплуатации

Грузоподъемность

| 1 T | 1,5 T | 2 T | 3,25 T | 4,75 T | 6,5 T | 8,5 T | 9,5 T |  
| 12 T |



**magnus**  
PROFI

# 1. Назначение изделия

Скоба такелажная омегаобразная G2150 применяется для соединения элементов такелажа между собой или присоединения к другим частям грузовой оснастки, когда необходимо надежное и быстросъемное крепление.

К такелажным элементам грузоподъемного оборудования традиционно относят: стропы, тросы, цепи, зажимы, крюки. Такелажные конструкции со скобами отлично подходят для подъемных работ и перемещения грузов. Также скобы можно использовать для крепления буксиров и создания страховочных конструкций.

В комплект скобы входят болт, гайка и шплинт. Шплинт предназначен для предотвращения самоотвинчивания гаек. После затягивания гайки, его вставляют в отверстие винта, а затем выступающие концы отгибают в стороны.

**При использовании скобы при грузоподъемных работах крепление к поднимаемому грузу должно производиться только за штифт (палец) скобы.**

Комплектующие марки MAGNUS-PROFI класса T8 характеризуются повышенной прочностью и надежностью при небольших размерах и массе. Сборка строп из комплектующих класса T8 проводится без применения сварки.

# 2. Меры безопасности и правила браковки

Перед эксплуатацией необходимо тщательно осмотреть внешнее состояние изделий. В случае выявления дефектов или неисправностей, изделие к работе не допускается.

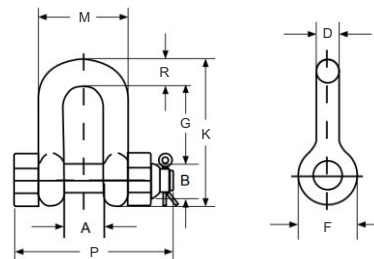
Запрещается использовать устройства и комплектующие не по назначению или превышать допустимую рабочую нагрузку.

Браковка скоб производится:

- при наличии трещин;
- при износе поверхности элементов или местных вмятинах, приводящих к уменьшению площади поперечного сечения на 10%;

- при наличии остаточных деформаций, приводящих к изменению первоначального размера элемента более, чем на 5%.

# 3. Типоразмеры



Г/П, т	A, мм	B, мм	D, мм	F, мм	G, мм	K, мм	M, мм	P, мм	R, мм	вес, кг
0,75	13,5	9,65	7,85	19,1	25,4	48,5	29,5	46,2	7,85	0,1
1	16,8	11,2	9,65	23,1	31	38,5	35,8	55	9,65	0,13
1,5	19,1	12,7	11,2	26,1	36,1	67,5	41,1	63,5	11,2	0,22
2	20,6	16	12,7	30,2	41,4	77	46	71	12,7	0,34
3,25	26,9	19,1	16	38,1	51	95,5	58,5	89,5	16	0,67
4,75	31,8	22,4	19,1	46	60,5	115	70	103	20,6	1,14
6,5	36,6	25,4	22,4	53	71,5	135	81	120	24,6	1,74
8,5	42,9	28,7	25,4	60,5	81	151	93,5	135	25,4	2,52
9,5	46	31,8	28,7	68,5	91	172	103	150	31,8	3,45
12	51,5	35,1	31,8	76	100	191	115	165	35,1	4,9
13,5	57	38,1	35,1	84	111	210	127	183	38,1	6,24
17	60,5	41,4	38,1	92	122	230	137	196	41,1	8,39
25	73	51	44,5	106	146	279	162	230	54	14,2
35	82,5	57	51	122	172	312	184	264	60	21,2
55	105	70	66,5	145	203	377	238	344	66,5	38,6

# 4. Хранение и эксплуатация

Скобы рекомендуется хранить в сухом месте, чтобы не допустить коррозию металла.

Температурный режим эксплуатации: от -40 до +200°С.