

Сертификат проверки

1. Тип изделия	Звено овальное одиночное А-342/А-343
2. Грузоподъемность (тонн)	
3. Класс прочности	T8
4. Количество в партии (штук)	
5. Год и месяц выпуска	
6. Изделие испытано согласно требованиям	
7. Коэффициент запаса прочности	4

Изделие изготовлено в соответствии с требованиями стандарта А-342/А-343 и признано годным к эксплуатации при соблюдении потребителем правил и норм безопасности, а также условий хранения и эксплуатации.

Контролер: Начальник ОТК _____ Емелев Е.А.

Гарантийные обязательства

Гарантийный срок эксплуатации изделия – 12 месяцев со дня продажи конечному потребителю, при условии соблюдения правил хранения и эксплуатации.

Компания-продавец _____

« ____ » _____ 20 ____ г.
(Дата продажи)

(Подпись продавца)

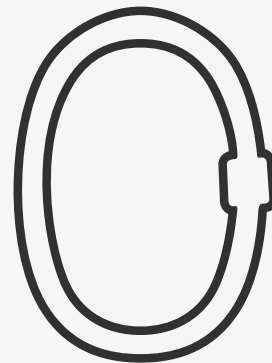
Штамп компании-продавца

Звено овальное одиночное А-342, А-343

Паспорт изделия и
руководство по эксплуатации

Грузоподъемность

| 2,2 Т | 3 Т | 4,7 Т | 6,5 Т | 8 Т | 11,2 Т | 16 Т | 17 Т |
| 31,25 Т | 45 Т |

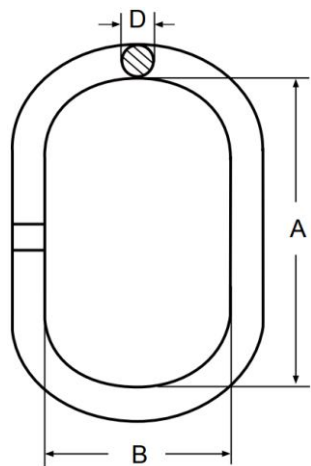


1. Назначение изделия

Звено овальное ОВ используется в качестве верхнего концевой элемента при сборке ветвевых стропов (как правило одно- /двух- ветвевых) всех типов (текстильных, канатных, цепных, комбинированных). За это звено строп подвешивают на крюк крана. Коэффициент запаса прочности – не менее 4.

Комплектующие марки MAGNUS-PROFI класса Т8 характеризуются повышенной прочностью и надежностью при небольших размерах и массе. Сборка строп из комплектующих класса Т8 проводится без применения сварки.

2. Типоразмеры



Звено	Г/П, Т	А, мм	В, мм	Д, мм	вес, кг
А-342	2,2	127	63,5	14	0,42
	3	152	76	16	0,67
	4,7	140	70	19	1,05
	6,5	162	91	23	1,5
	8	178	89	22	2,66
	11,2	180	89	25	2,07
А-343	16	220	110	32	4,16
	17	300	160	40	8,97
	21,2	340	180	45	12,83
	31,5	350	190	50	16,57
	45	400	200	56	23,3

3. Меры безопасности и правила браковки

Перед эксплуатацией необходимо тщательно осмотреть внешнее состояние изделий. В случае выявления дефектов или неисправностей, изделие к работе не допускается.

Запрещается использовать устройства и комплектующие не по назначению или превышать допустимую рабочую нагрузку.

Браковка звеньев производится:

- при наличии трещин;
- при износе поверхности элементов или местных вмятинах, приводящих к уменьшению площади поперечного сечения на 10%;
- при наличии остаточных деформаций, приводящих к изменению первоначального размера элемента более, чем на 5%.

Запрещается находиться под поднятым грузом или допускать нахождение под ним людей; находиться между поднимаемым/опускаемым грузом и стеной или конструкцией; оставлять поднятый груз без присмотра.

4. Хранение и эксплуатация

Звенья рекомендуется хранить в сухом месте, чтобы не допустить коррозию металла.

Температурный режим эксплуатации: от -40°до +200°С.