

Сертификат проверки

1. Тип изделия	Звено соединительное европейского типа
2. Грузоподъемность (тонн)	
3. Класс прочности	T8
4. Количество в партии (штук)	
5. Год и месяц выпуска	
6. Изделие испытано согласно требованиям	
7. Коэффициент запаса прочности	4

Изделие изготовлено в соответствии с требованиями стандарта EN 1677 и признано годным к эксплуатации при соблюдении потребителем правил и норм безопасности, а также условий хранения и эксплуатации.

Контролер: Начальник ОТК _____ Емелев Е.А.

Гарантийные обязательства

Гарантийный срок эксплуатации изделия – 12 месяцев со дня продажи конечному потребителю, при условии соблюдения правил хранения и эксплуатации.

Компания-продавец _____

« _____ » _____ 20__ г.
(Дата продажи)

(Подпись продавца)

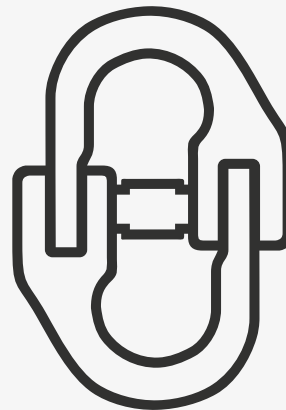
Штамп компании-продавца

Звено соединительное европейского типа

Паспорт изделия и руководство по эксплуатации

Грузоподъемность

| 1,2 T | 2 T | 3,2 T | 5,4 T | 8,2 T | 12,5 T | 15 T | 21,2 T |
| 31,5 T |

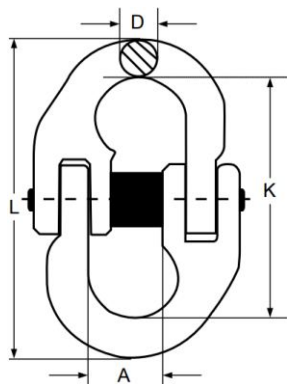


1. Назначение изделия

Звено соединительное европейского типа (бабочка) используется как соединительный элемент при сборке цепных строп. Коэффициент запаса прочности – не менее 4.

Комплектующие марки MAGNUS-PROFI класса T8 характеризуются повышенной прочностью и надежностью при небольших размерах и массе. Сборка строп из комплектующих класса T8 проводится без применения сварки.

2. Типоразмеры



Г/П, Т	A, мм	L, мм	K, мм	D, мм	вес, кг
1,2	16,2	58	42	7	0,08
2	20,5	79,5	58	8,5	0,145
3,2	28	93	68	10,8	0,3
5,4	30	117	90	15	0,7
8,2	36,3	93	148	19,8	1,1
12,5	44	117	169,5	24	1,84
15	51	148	193,5	26	3,2
21,2	58	154	220	30	4,5
31,5	67,5	169,5	281	37	9

3. Меры безопасности и правила браковки

Перед эксплуатацией необходимо тщательно осмотреть внешнее состояние изделий. В случае выявления дефектов или неисправностей, изделие к работе не допускается.

Запрещается использовать устройства и комплектующие не по назначению или превышать допустимую рабочую нагрузку.

Браковка звеньев производится:

- при наличии трещин;
- при износе поверхности элементов или местных вмятинах, приводящих к уменьшению площади поперечного сечения на 10%;
- при наличии остаточных деформаций, приводящих к изменению первоначального размера элемента более, чем на 5%.

Запрещается находиться под поднятым грузом или допускать нахождение под ним людей; находиться между поднимаемым/опускаемым грузом и стеной или конструкцией; оставлять поднятый груз без присмотра.

4. Хранение и эксплуатация

Звенья рекомендуется хранить в сухом месте, чтобы не допустить коррозию металла.

Температурный режим эксплуатации: от -40°до +200°С.