

Сертификат проверки

| | |
|--|----------------------|
| 1. Тип изделия | Крюк с широким зевом |
| 2. Грузоподъемность (тонн) | |
| 3. Класс прочности | T8 |
| 4. Количество в партии (штук) | |
| 5. Год и месяц выпуска | |
| 6. Изделие испытано согласно требованиям | |
| 7. Коэффициент запаса прочности | 4 |

Изделие изготовлено в соответствии с требованиями стандарта US standard (CROSBY) и признано годным к эксплуатации при соблюдении потребителем правил и норм безопасности, а также условий хранения и эксплуатации.

Контролер: Начальник ОТК _____ Емелев Е.А.

Гарантийные обязательства

Гарантийный срок эксплуатации изделия – 12 месяцев со дня продажи конечному потребителю, при условии соблюдения правил хранения и эксплуатации.

Компания-продавец _____

« _____ » _____ 20__ г.
(Дата продажи)

(Подпись продавца)

Штамп компании-продавца

Крюк с широким зевом

Паспорт изделия и
руководство по эксплуатации

Грузоподъемность

| 2 Т | 3,2 Т | 5,3 Т | 8 Т | 12,5 Т | 15 Т | 21,2 Т | 31,5 Т |



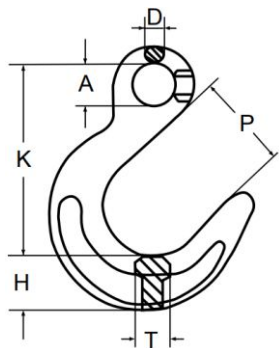
magnus
PROFI

1. Назначение изделия

Крюк с широким зевом (литейный крюк) не имеет предохранительного замка. Основным преимуществом такого крюка считается универсальное использование для нестандартных проушин, в случаях когда нет возможности использовать стандартные крюки. Крюк подходит для всех типов строп. К цепным присоединяется через соединительное звено. Коэффициент запаса прочности – не менее 4.

Комплектующие марки MAGNUS-PROFI класса T8 характеризуются повышенной прочностью и надежностью при небольших размерах и массе. Сборка строп из комплектующих класса T8 проводится без применения сварки.

2. Типоразмеры



| Г/П, Т | A, мм | D, мм | P, мм мм | K, мм | H, мм | T, мм | ВЕС, кг |
|-----------|----------|----------|----------------|----------|----------|----------|------------|
| 2 | 18 | 12 | 63,5 | 120 | 31 | 25 | 1,09 |
| 3,2 | 22 | 16 | 76 | 146 | 38 | 32 | 1,95 |
| 5,3 | 27 | 19 | 89 | 175 | 44,5 | 38 | 3,22 |
| 8 | 32 | 20 | 101 | 205 | 51,5 | 46 | 5,26 |
| 12,5 | 38 | 25 | 114 | 235 | 65 | 56 | 9,07 |
| 15 | 45 | 28,5 | 127 | 264 | 68,5 | 57 | 11,79 |
| 21,2 | 67,5 | 29,3 | 140 | 295 | 77 | 66 | 16,8 |
| 31,5 | 81,5 | 35 | 153,5 | 328 | 97,5 | 80 | 26,6 |

3. Меры безопасности и правила браковки

Перед эксплуатацией необходимо тщательно осмотреть внешнее состояние изделий. В случае выявления дефектов или неисправностей, изделие к работе не допускается.

Запрещается использовать устройства и комплектующие не по назначению или превышать допустимую рабочую нагрузку.

Браковка крюков, колец и петель производится:

- при наличии трещин;
- при износе поверхности элементов или местных вмятинах, приводящих к уменьшению площади поперечного сечения на 10%;
- при наличии остаточных деформаций, приводящих к изменению первоначального размера элемента более, чем на 5%.

Запрещается находиться под поднятым грузом или допускать нахождение под ним людей; находиться между поднимаемым/опускаемым грузом и стеной или конструкцией; оставлять поднятый груз без присмотра.

4. Хранение и эксплуатация

Крюки рекомендуется хранить в сухом месте, чтобы не допустить коррозию металла.

Температурный режим эксплуатации: от -40 до +200°C.