



PS480 Push Sweeper

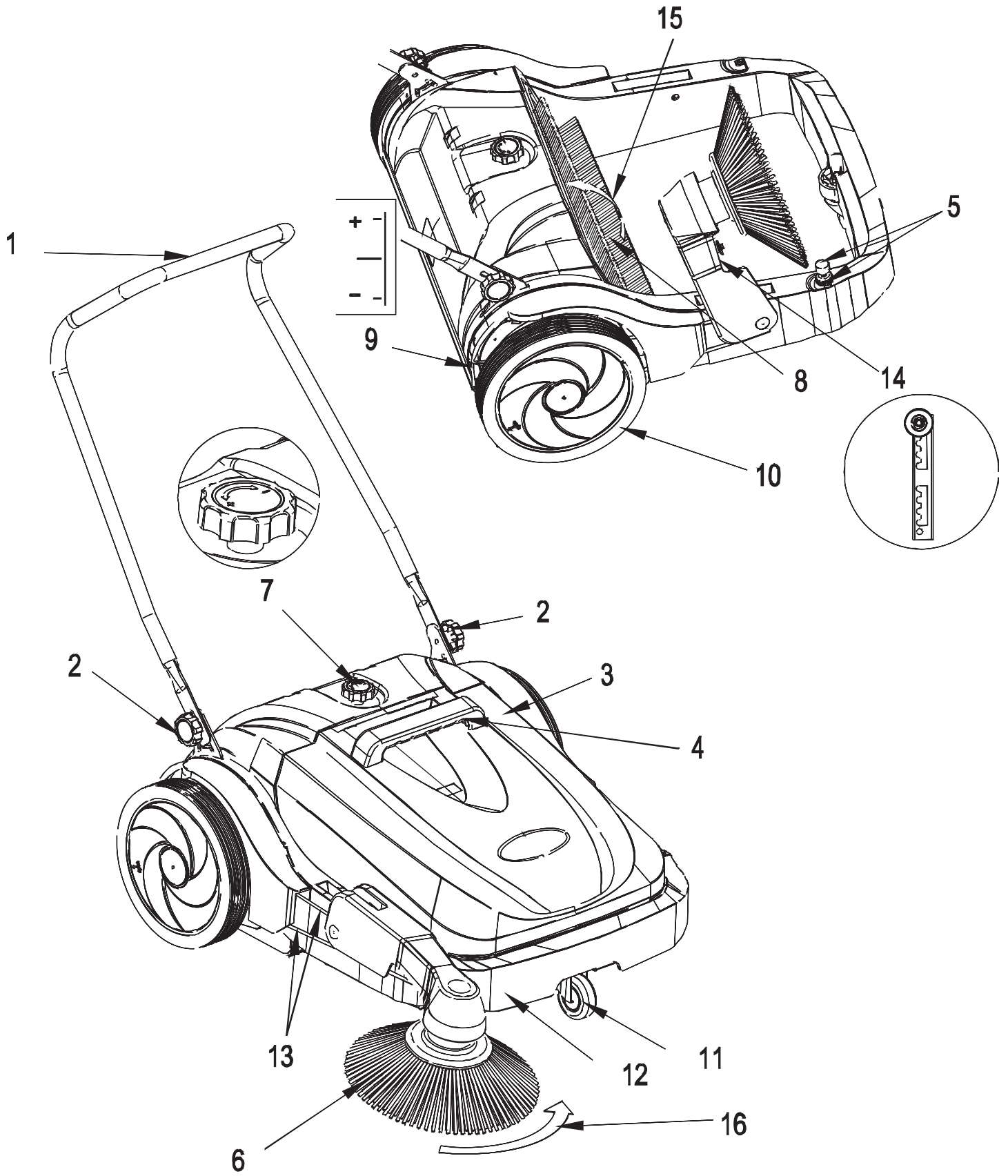
User manual



Model # _____

Serial No.# _____

MACHINE DESCRIPTION



ВВЕДЕНИЕ

ПРИМЕЧАНИЕ: Цифры в скобках относятся к компонентам, показанным в разделе «Описание машины».



Внимательно прочитайте данное руководство перед эксплуатацией машины.

ЗАПЧАСТИ И ОБСЛУЖИВАНИЕ

Любой ремонт должен выполняться квалифицированным персоналом в авторизованном сервисном центре Viper, с использованием исключительно оригинальных запчастей Viper. Для получения дополнительной информации, пожалуйста, свяжитесь с местным дилером.

РАСПАКОВКА/ПОСТАВКА

При доставке убедитесь, что упаковка и устройство не повреждены во время транспортировки. В случае видимых повреждений, сохраните всю упаковку для её проверки. Немедленно свяжитесь с дилером, чтобы подать заявку о повреждении груза.

ОБЩИЕ ИНСТРУКЦИИ

Специальные предупреждения и предостережения о возможном повреждении людей и машины приведены ниже.



ВНИМАНИЕ!

Для снижения риска пожара или травм:

- Подметальная машина не подходит для сбора опасных порошков.
- Подметальная машина не подходит для сбора жидкостей.
- Подметальную машину необходимо использовать в сухих условиях, ее нельзя использовать или держать на открытом воздухе во влажных условиях.
- Не собирайте токсичные, канцерогенные, горючие или другие опасные материалы, такие как асбест, мышьяк, барий, бериллий, свинец, пестициды или другие вредные вещества.
- Не собирайте горящие окурки или другие горящие предметы, такие как зола, спички или аналогичные предметы.
- Для удаления стекла, металла или острых предметов из бункера, надевайте толстые перчатки для предотвращения травм.
- Опустошайте бункер после каждого использования.
- Не используйте подметальную машину на наклонных поверхностях.
- Не допускайте использования в качестве игрушки. Будьте внимательны при использовании машины рядом с детьми.
- Используйте только оригинальные щетки Viper.
- Во время работы подметальной машины инородные материалы могут попасть в глаза оператора. Поэтому рекомендуется носить защитные очки.
- Пожалуйста, будьте бдительны. Обратите особое внимание на работу машины и руководствуйтесь здравым смыслом. Не пользуйтесь машиной, если Вы устали, рассеяны, находитеесь под воздействием наркотиков, алкоголя или лекарств, которые могут поставить под угрозу контроль над машиной.

ОПИСАНИЕ МАШИНЫ

(См. рисунок на стр. 2)

1. Ручка
2. Рычаги регулировки ручки

3. Бункер
4. Ручка бункера
5. Рычаг регулировки высоты боковой щетки
6. Боковая щетка
7. Рычаг регулировки высоты основной щетки
8. Основная щетка
9. Индикатор регулировки основной щетки
10. Ведущее колесо
11. Поворотное колесо
12. Шасси
13. Ремень
14. Устройство натяжения ремня
15. Направление вращения основной щетки
16. Направление вращения боковой щетки

РАБОТА ПОДМЕТАЛЬНОЙ МАШИНЫ

1. Удерживайте ручку и двигайте машину вперед по быстрее обычной скорости ходьбы. Машина не работает при движении назад.
2. Бункер (3) следует опустошать после каждого рабочего цикла и всякий раз, когда он заполнен.

ПОСЛЕ ИСПОЛЬЗОВАНИЯ МАШИНЫ

После окончания работы: опустошите бункер (3) и проверьте основную щетку (8), чтобы удалить посторонние материалы (шнуры, провода, нитки и тому подобное), которые могут поставить под угрозу нормальную работу.

Для хранения машины в узком месте сложите ручку (1).

- Ослабьте рычаги (2) и потяните ручку вверх.
- Сложите ручку и зафиксируйте ее.

Ручку можно установить вертикально для хранения.

РЕГУЛИРОВКА

Отрегулируйте высоту щетки, когда щетинки изношены или их производительность снижена.

1. Отрегулируйте высоту основной щетки (8) с помощью рычага (7), желтый индикатор (9) на рычаге повернется, показывая регулировку.



Примечание: Если давление основной щетки отрегулировано в сторону "+", потребуются большая физическая сила, чтобы толкать машину, а износ щетки увеличится.

2. Рычагом (5) отрегулируйте высоту боковой щетки (6). Для подъема боковой щетки с пола, закрутите верхнюю часть рычага против часовой стрелки, затем зафиксируйте нижнюю часть рычага. И наоборот, чтобы опустить боковую щетку, сначала открутите нижнюю часть рычага, затем поверните верхнюю часть рычага по часовой стрелке, а после того зафиксируйте нижнюю часть рычага.
3. В случае ослабления ремня (13) отрегулируйте его устройством натяжения ремня (14). Открутите два болта на устройстве, затем передвиньте устройство (14) в соответствующее положение и закрепите два винта.

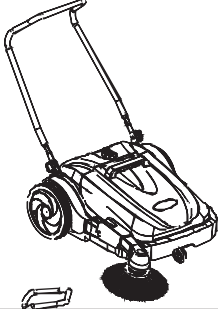
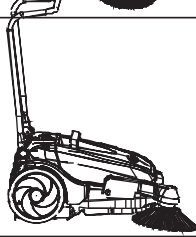
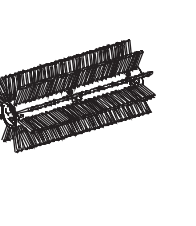
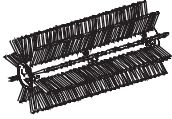
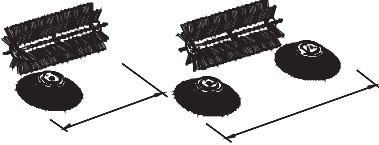
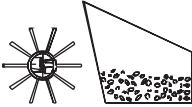


После регулировки надавите на машину, чтобы проверить, движется ли она плавно, без каких-либо трудностей или сопротивления. В противном случае повторите процедуру регулировки.

В случае износа щеток или ремня, замените их.

УТИЛИЗАЦИЯ

Утилизируйте машину с помощью компетентного сборщика вторсырья.

TECHNICAL DATA

	Standard(One side broom)	Optional(Two side brooms)
	1320*850*1000MM	1320*920*1000MM
	960*850*1030MM	960*920*1030MM
	480MM	480MM
	700MM	920MM
	38L	38L
	19.5KG	20KG
	2800m ² /h	3680m ² /h



Viper Cleaning Equipment .Co., Ltd.
Liangbian, Liaobu, Dongguan, Guangdong, China
www.nilfisk.com
www.vipercleaning.com
Tel: (+86) 769 8328 3988
Fax: (+86) 769 8228 3018