

# ПОДЪЁМНИК ГИДРАВЛИЧЕСКИЙ

## 16.25/16.26

**СОРОКИН®**  
ИНСТРУМЕНТ С ИМЕНЕМ



**ТЕХНИЧЕСКИЙ ПАСПОРТ**

---

**ИНСТРУКЦИЯ ПО ЭКСПЛУАТАЦИИ**

## СОДЕРЖАНИЕ

|  |    |
|--|----|
| Назначение изделия . . . . .                   | 2  |
| Комплект поставки . . . . .                    | 3  |
| Основные технические характеристики . . . . .  | 4  |
| Устройство изделия . . . . .                   | 5  |
| Подготовка к работе . . . . .                  | 6  |
| Порядок работы . . . . .                       | 7  |
| Рекомендации по уходу и обслуживанию . . . . . | 8  |
| Требования безопасности . . . . .              | 9  |
| Гарантийные обязательства . . . . .            | 10 |
| Отметка о продаже . . . . .                    | 11 |
| Отметки о ремонте . . . . .                    | 12 |

Подъёмник гидравлический предназначен для подъёма и плавного опускания мототехники. Благодаря гидравлическому силовому блоку, подъём не требует затрат большой физической силы. Подходит к большинству моделей мототехники.

Конструкция подъёмника оптимизирована для выполнения различных работ с мотоциклами в сервисах, например, при проведении техосмотра, ремонте или плановом обслуживании.

**ВАЖНО.** Постоянное улучшение продукции торговой марки «СОРОКИН®» является долгосрочной политикой, поэтому изготовитель оставляет за собой право на усовершенствование конструкции изделий без предварительного уведомления и отражения в «Инструкции по эксплуатации».

## КОМПЛЕКТ ПОСТАВКИ

1. Подъёмник гидравлический ..... 1 шт.
2. Технический паспорт и инструкция по эксплуатации ..... 1 шт.
3. Упаковка изделия ..... 1 кор.

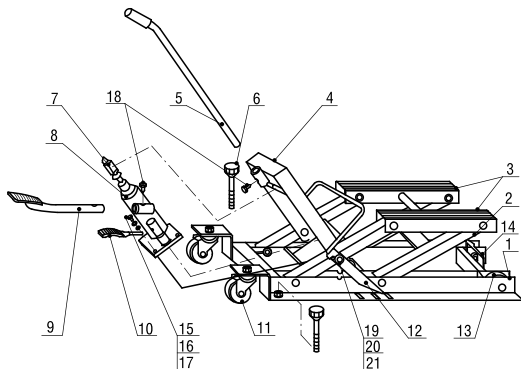
**ВНИМАНИЕ!** Распаковав изделие, убедитесь в наличии всех деталей, согласно комплекту поставки. При отсутствии или поломке какой-либо детали немедленно свяжитесь с продавцом.

## ОСНОВНЫЕ ТЕХНИЧЕСКИЕ ХАРАКТЕРИСТИКИ



|                               |             |             |
|-------------------------------|-------------|-------------|
| Номер по каталогу             | 16.25       | 16.26       |
| Грузоподъемность, т           | 0,68        | 0,5         |
| Высота подъема, мм            | 375         | 400         |
| Высота подхвата, мм           | 115         | 110         |
| Размер платформы, мм          | 310x290     | 680x370     |
| Вес нетто, кг                 | 28          | 23          |
| Вес брутто, кг                | 29          | 25          |
| Габариты в упаковке ДхШхВ, мм | 820x415x125 | 810x530x135 |

# УСТРОЙСТВО ИЗДЕЛИЯ



**Рис. 1 - Устройство изделия на примере 16.25**

| №  | Наименование              | Кол-во |
|----|---------------------------|--------|
| 1  | Станина                   | 1      |
| 2  | Рычажный механизм         | 1      |
| 3  | Площадка подъёмная        | 2      |
| 4  | Тяга                      | 1      |
| 5  | Рукоять                   | 1      |
| 6  | Винт стопорный            | 2      |
| 7  | Пружина возвратная        | 1      |
| 8  | Гидроцилиндр              | 1      |
| 9  | Педаль подъёмная в сборе  | 1      |
| 10 | Педаль выпускного клапана | 1      |
| 11 | Колесо поворотное         | 2      |

| №  | Наименование       | Кол-во |
|----|--------------------|--------|
| 12 | Рычаг стопорный    | 2      |
| 13 | Ролик передний     | 2      |
| 14 | Петля              | 1      |
| 15 | Шайба 8            | 2      |
| 16 | Шайба запорная 8   | 2      |
| 17 | Болт М8х25         | 2      |
| 18 | Болт М8х30         | 2      |
| 19 | Стержень ригельный | 2      |
| 20 | Шайба 16           | 2      |
| 21 | Штифт стопорный    | 2      |

Аккуратно извлеките подкатной мотоподъёмник из коробки и убедитесь в правильности комплектации и отсутствии повреждений на всех его элементах.

### **Удаление воздуха из гидросистемы.**

При транспортировке в гидросистему может попасть воздух, для корректной работы его необходимо удалить перед началом использования мотоподъёмника.

1. Нажмите на педаль управления выпускным клапаном, дождитесь, когда площадки подъёмника полностью опустятся.
2. Когда опорные площадки полностью опущены, удерживая педаль, чтобы выпускной клапан был открыт, качните несколько раз рукоять для того, чтобы выпустить накопленный воздух из гидросистемы и произвести внутреннюю смазку системы.

### **Действия перед вводом в эксплуатацию.**

1. Поворотные колёса мотоподъёмника должны свободно вращаться.
2. Убедитесь, что подъёмный механизм собран корректно и свободно перемещается. Поднимите площадки без нагрузки на максимальную высоту и затем опустите их, чтобы проверить плавность работы.
3. Проверьте гидросистему на отсутствие протечек и все элементы конструкции подъёмника, если в системе есть протечки или в конструкции есть механические повреждения, незамедлительно свяжитесь со своим поставщиком.

### Подъём груза.

**ВНИМАНИЕ!** Перед поднятием груза убедитесь, что его масса не превышает заявленную грузоподъёмность.

1. Гидравлический подъёмник оснащён педальным приводом (поз. 9 рис. 1), при помощи которого можно быстро поднять опорные площадки без груза на необходимую высоту.
2. Для поднятия площадок нажимайте педаль вверх вниз до того момента, пока площадки не достигнут груза. Перед дальнейшим подъёмом груза убедитесь, что он расположен корректно на опорных площадках, без смещения относительно центра.
3. Для закрепления мототехники на подъёмнике используйте специальные ремни и стяжки.
4. Обеспечьте устойчивость подъёмника на основании при помощи стопорных винтов (поз. 6, рис. 1).
5. Поднимите груз на необходимую высоту, накачивая гидропривод при помощи рукояти (поз. 5, рис. 1), установленной в соответствующий паз гидропривода.
6. Зафиксируйте груз при помощи стопорных рычагов (поз. 12, рис. 1.)

### Опускание груза.

**ВНИМАНИЕ!** Скорость опускания груза зависит от скорости открытия выпускного клапана.

1. Перед опусканием груза, приподнимите его и снимите со стопоров, убедитесь, что под ним нет людей или посторонних предметов.
2. Нажмите на педаль спускного клапана (поз. 10 рис. 1). Подъёмник под грузом будет постепенно опускаться.
3. После того, как груз опущен, отпустите педаль, она автоматически вернется в исходное положение.



**ВНИМАНИЕ!** Обслуживание и ремонт подъёмника может производить только квалифицированный персонал, обладающий определенными знаниями о гидравлической системе, используемой в данных подъёмниках, прошедший соответствующее обучение и имеющий опыт выполнения аналогичного обслуживания.

1. Содержите оборудование в чистоте, смазывайте все подвижные части оборудования по мере необходимости.
2. Используйте только оригинальные запчасти.
3. Перед каждым использованием мотоподъёмника убедитесь, что на оборудовании нет повреждений, все части надежно зафиксированы, в противном случае запрещается использовать изделие до устранения неисправностей. В случае перегрузки или поломки его узлов, дальнейшее использование допускается только после устранения неисправностей.
4. При проверке уровня масла в силовом блоке поршень должен находиться в исходном положении. При необходимости слить масло, вытащите заливную пробку и слейте масло в специальную емкость. Залейте необходимый объем масла. Убедитесь, что масло не содержит посторонних примесей и частиц.

**ВНИМАНИЕ!** Не превышайте указанный объем масла, т.к. это может привести к поломке подъёмника.

5. Используйте только гидравлические масла типа HI, HM, вязкостью (согласно стандарту ISO) 30 cSt при 40°C или 3 (по Энглеру) при 50°C.
6. При неиспользовании подъёмника убедитесь, что площадки находятся в исходном положении во избежание коррозии штока силового цилиндра. При необходимости используйте антикоррозийные средства защиты. Храните подъёмник в сухом и чистом месте.
7. После превышения установленного срока эксплуатации, слейте масло и передайте подъёмник в соответствующую организацию, которая выполнит необходимые процедуры по его утилизации в соответствии с нормами, принятыми в вашем регионе.

## ТРЕБОВАНИЯ БЕЗОПАСНОСТИ

1. Запрещается поднимать грузы, вес которых превышает указанную грузоподъемность подъемника.
2. Запрещается превышать максимальный ход штока гидроцилиндра.
3. Используйте подъемник исключительно на твердой, горизонтальной и ровной поверхности. Зона проведения работ должна быть хорошо освещенной и чистой.
4. Подъем с людьми строго запрещен. Запрещается садиться в мототехнику и заводить при ее подъеме. Подъемник предназначен только для поднятия и удержания груза, его передвижение с использованием подъемника запрещено.
5. При подъеме и опускании транспортного средства следите за тем, чтобы не произошло его движение.
6. Оператор должен контролировать работу подъемника и состояние транспортного средства, для поднятия которого он используется. В случае опасности или неожиданного движения мототехники дальнейшее её поднятие запрещено.
7. Перед опусканием транспортного средства убедитесь, что под ним нет людей или посторонних предметов.
8. Для обеспечения безопасности домкрат оборудован специальными фиксаторами. Фиксатор устанавливается производителем, его дополнительная регулировка не требуется. В случае превышения нагрузки, на которую рассчитан подъемник, фиксатор блокируется и предохраняет от падения груза.
9. Не допускайте детей и посторонних людей в рабочую зону. Перед поднятием груза, стабилизируйте подъемник и осуществите подгонку роликов. Не допускайте перемещения подъемника в процессе подъема груза.

Продавец берёт на себя следующие гарантийные обязательства:

1. На данный инструмент распространяется гарантийный срок 12 месяцев со дня продажи через сеть фирменных магазинов.

2. В целях определения причин отказа и/или характера повреждений инструмента производится техническая экспертиза в сроки, установленные законодательством. По результатам экспертизы принимается решение о возможности восстановления инструмента или необходимости его замены.

Все вышеперечисленные обязательства применяются только к изделиям, предоставленным в представительство Компании в чистом виде и сопровождаемые документом со штампом, подтверждающим дату покупки.

**Гарантия распространяется** на все поломки, которые делают невозможным дальнейшее использование инструмента и вызваны дефектами изготовления, материала или конструкции.

**Гарантия не распространяется** на повреждения, возникшие в результате естественного износа, несоблюдения рекомендаций по техническому обслуживанию или правил безопасности, неправильного использования или грубого обращения, а также изделия, имеющие следы несанкционированного вмешательства в их конструкцию лиц, не имеющих специального разрешения на проведение ремонтных работ.

Координаты гарантийной службы: +7(495) 134-91-00, 8(800)333-40-40, tool@sorokin.ru

ИНСТРУМЕНТ С ИМЕНЕМ

## ОТМЕТКА О ПРОДАЖЕ

С требованиями безопасности, рекомендациями по уходу  
и условиями гарантии ознакомлен и согласен.  
Претензий к внешнему виду и комплектности поставки не имею.

Подпись покупателя: \_\_\_\_\_

Подпись продавца: \_\_\_\_\_

Номер изделия: \_\_\_\_\_

Дата продажи: « \_\_\_\_\_ » \_\_\_\_\_ 20 \_\_\_\_\_ г.

Дата поступления изделия: « \_\_\_\_\_ » \_\_\_\_\_ 20 \_\_\_\_\_ г.

Ремонт является: гарантийный      послегарантийный  
(ненужное зачеркнуть)

Был произведен ремонт:

---



---



---

Изделие из ремонта получил: \_\_\_\_\_ (подпись)      \_\_\_\_\_ (расшифровка подписи)

Дата получения изделия: « \_\_\_\_\_ » \_\_\_\_\_ 20 \_\_\_\_\_ г.

Дата поступления изделия: « \_\_\_\_\_ » \_\_\_\_\_ 20 \_\_\_\_\_ г.

Ремонт является: гарантийный      послегарантийный  
(ненужное зачеркнуть)

Был произведен ремонт:

---



---



---

Изделие из ремонта получил: \_\_\_\_\_ (подпись)      \_\_\_\_\_ (расшифровка подписи)

Дата получения изделия: « \_\_\_\_\_ » \_\_\_\_\_ 20 \_\_\_\_\_ г.

СИСТРУМЕНТ С ИМЕНЕМ

**EAC**

Произведено для  
**СОРОКИН®**  
Россия

